




# Dell Latitude E5530

## Manuale del proprietario

Modello normativo: P28G  
Tipo normativo: P28G001



# Messaggi di N.B., Attenzione e Avvertenza

-  **N.B.:** Un messaggio di N.B. indica informazioni importanti che contribuiscono a migliorare l'utilizzo del computer.
-  **ATTENZIONE:** Un messaggio di ATTENZIONE indica un danno potenziale all'hardware o la perdita di dati, e spiega come evitare il problema.
-  **AVVERTENZA:** Un messaggio di AVVERTENZA indica un rischio di danni materiali, lesioni personali o morte.

© 2013 Dell Inc. Tutti i diritti riservati.

Marchi commerciali utilizzati nel presente documento: Dell™, il logo Dell, Dell Boomi™, Dell Precision™, OptiPlex™, Latitude™, PowerEdge™, PowerVault™, PowerConnect™, OpenManage™, EqualLogic™, Compellent™, KACE™, FlexAddress™, Force10™, Venue™ e Vostro™ sono marchi commerciali di Dell Inc. Intel®, Pentium®, Xeon®, Core® e Celeron® sono marchi registrati di Intel Corporation negli Stati Uniti e in altri Paesi. AMD® è un marchio registrato e AMD Opteron™, AMD Phenom™ ed AMD Sempron™ sono marchi commerciali di Advanced Micro Devices, Inc. Microsoft®, Windows®, Windows Server®, Internet Explorer®, MS-DOS®, Windows Vista® e Active Directory® sono marchi commerciali o marchi registrati di Microsoft Corporation negli Stati Uniti e/o in altri Paesi. Red Hat® e Red Hat® Enterprise Linux® sono marchi registrati di Red Hat, Inc. negli Stati Uniti e/o in altri Paesi. Novell® e SUSE® sono marchi registrati di Novell Inc. negli Stati Uniti e/o in altri Paesi. Oracle® è un marchio registrato di Oracle Corporation e/o delle sue società affiliate. Citrix®, Xen®, XenServer® e XenMotion® sono marchi registrati o marchi commerciali di Citrix Systems, Inc. negli Stati Uniti e/o in altri Paesi. VMware®, vMotion®, vCenter®, vCenter SRM™ e vSphere® sono marchi registrati o marchi commerciali di VMWare, Inc. negli Stati Uniti o in altri Paesi. IBM® è un marchio registrato di International Business Machines Corporation.

2013 – 12

Rev. A01

# Sommario

|  |           |
|--|-----------|
| <b>1 Operazioni con il computer.....</b>                         | <b>7</b>  |
| Prima di intervenire sui componenti interni del computer.....    | 7         |
| Spegnimento del computer.....                                    | 9         |
| Dopo gli interventi sui componenti interni del computer.....     | 9         |
| <b>2 Rimozione e installazione dei componenti.....</b>           | <b>11</b> |
| Strumenti consigliati.....                                       | 11        |
| Rimozione della scheda SD.....                                   | 11        |
| Installazione della scheda SD.....                               | 11        |
| Rimozione della batteria.....                                    | 12        |
| Installazione della batteria.....                                | 12        |
| Rimozione della scheda Subscriber Identity Module (SIM).....     | 13        |
| Installazione della scheda Subscriber Identity Module (SIM)..... | 13        |
| Rimozione della cornice dello schermo.....                       | 13        |
| Installazione della cornice dello schermo.....                   | 14        |
| Rimozione della fotocamera.....                                  | 14        |
| Installazione della fotocamera.....                              | 15        |
| Rimozione del pannello dello schermo.....                        | 15        |
| Installazione del pannello dello schermo.....                    | 17        |
| Rimozione della cornice della tastiera.....                      | 17        |
| Installazione della cornice della tastiera.....                  | 19        |
| Rimozione della tastiera.....                                    | 20        |
| Installazione della tastiera.....                                | 22        |
| Rimozione del pannello di accesso.....                           | 23        |
| Installazione del pannello di accesso.....                       | 24        |
| Rimozione dell'unità ottica.....                                 | 24        |
| Installazione dell'unità ottica.....                             | 26        |
| Rimozione del disco rigido.....                                  | 26        |
| Installazione del disco rigido.....                              | 28        |
| Rimozione della scheda WLAN.....                                 | 28        |
| Installazione della scheda WLAN.....                             | 29        |
| Rimozione del modulo di memoria.....                             | 29        |
| Installazione del modulo di memoria.....                         | 29        |
| Rimozione del pannello di base destro.....                       | 29        |
| Installazione del pannello di base destro.....                   | 30        |
| Rimozione del modulo termico.....                                | 30        |
| Installazione del modulo termico.....                            | 31        |
| Rimozione del processore.....                                    | 32        |

|   |           |
|---|-----------|
| Installazione del processore.....                         | 32        |
| Rimozione del supporto per i polsi.....                   | 32        |
| Installazione del supporto per i polsi.....               | 34        |
| Rimozione della gabbia del lettore ExpressCard.....       | 35        |
| Installazione della gabbia del lettore ExpressCard.....   | 35        |
| Rimozione del modulo Bluetooth.....                       | 36        |
| Installazione del modulo Bluetooth.....                   | 36        |
| Rimozione della scheda audio.....                         | 37        |
| Installazione della scheda audio.....                     | 37        |
| Rimozione del gruppo dello schermo.....                   | 38        |
| Installazione del gruppo dello schermo.....               | 40        |
| Rimozione dell'intelaiatura di supporto destra.....       | 41        |
| Installazione dell'intelaiatura di supporto destra.....   | 41        |
| Rimozione della scheda del modem.....                     | 42        |
| Installazione della scheda del modem.....                 | 42        |
| Rimozione dell'intelaiatura di supporto sinistra.....     | 43        |
| Installazione dell'intelaiatura di supporto sinistra..... | 43        |
| Rimozione della scheda di sistema.....                    | 44        |
| Installazione della scheda di sistema.....                | 47        |
| Rimozione della batteria pulsante.....                    | 48        |
| Installazione della batteria pulsante.....                | 48        |
| Rimozione della scheda di Input/Output (I/O).....         | 49        |
| Installazione della scheda di Input/Output (I/O).....     | 50        |
| Rimozione del connettore di alimentazione.....            | 51        |
| Installazione del connettore di alimentazione.....        | 52        |
| Rimozione della ventola del sistema.....                  | 53        |
| Installazione della ventola del sistema.....              | 54        |
| Rimozione del connettore di rete.....                     | 55        |
| Installazione dello spinotto del connettore di rete.....  | 55        |
| Rimozione degli altoparlanti.....                         | 56        |
| Installazione degli altoparlanti.....                     | 57        |
| <b>3 Specifiche.....</b>                                  | <b>59</b> |
| Specifiche.....   | 59        |
| <b>4 Informazioni sulla porta di alloggiamento.....</b>   | <b>65</b> |
| <b>5 Informazioni aggiuntive.....</b>                     | <b>67</b> |
| <b>6 Installazione del sistema.....</b>                   | <b>69</b> |
| Introduzione .....  | 69        |
| Accesso al programma di configurazione del sistema.....   | 69        |

|   |           |
|---|-----------|
| Opzioni dell'Installazione del sistema..... | 69        |
| <b>7 Diagnostica.....</b>                   | <b>79</b> |
| Diagnostica.....                            | 79        |
| <b>8 Come contattare la Dell.....</b>       | <b>81</b> |





# Operazioni con il computer


## Prima di intervenire sui componenti interni del computer


Utilizzare le seguenti linee guida sulla sicurezza per aiutare a proteggere il computer da potenziali danneggiamenti e per assicurare la sicurezza della persona. Ogni procedura inclusa in questo documento presuppone che esistano le seguenti condizioni:


- Sono state lette le informazioni sulla sicurezza spedite assieme al computer.
- Un componente può essere sostituito o, se acquistato separatamente, installato prima di eseguire la procedura di rimozione seguendo l'ordine inverso.


 **AVVERTENZA:** Prima di iniziare a lavorare all'interno del computer, leggere attentamente le informazioni sulla sicurezza fornite assieme al computer. Per informazioni sulle best practice sulla sicurezza aggiuntive, consultare la Home page della Conformità regolatoria all'indirizzo [www.dell.com/regulatory\\_compliance](http://www.dell.com/regulatory_compliance).

 **ATTENZIONE:** Molte riparazioni possono solo essere effettuate da un tecnico dell'assistenza qualificato. L'utente può solo eseguire la risoluzione dei problemi e riparazioni semplici, come quelle autorizzate nella documentazione del prodotto oppure come da istruzioni del servizio in linea o telefonico, o dal team del supporto. I danni causati dagli interventi non autorizzati da Dell non sono coperti da garanzia. Leggere e seguire le istruzioni di sicurezza fornite insieme al prodotto.

 **ATTENZIONE:** Per evitare eventuali scariche elettrostatiche, scaricare a terra l'elettricità statica del corpo utilizzando una fascetta da polso per la messa a terra o toccando a intervalli regolari una superficie metallica non verniciata (ad esempio un connettore sul retro del computer).

 **ATTENZIONE:** Maneggiare i componenti e le schede con cura. Non toccare i componenti o i contatti su una scheda. Tenere una scheda dai bordi o dalla staffa di montaggio in metallo. Tenere un componente come ad esempio un processore dai bordi non dai piedini.


 **ATTENZIONE:** Quando si scollega un cavo, afferrare il connettore o la linguetta, non il cavo stesso. Alcuni cavi sono dotati di connettore con linguette di bloccaggio. Se si scollega questo tipo di cavo, premere sulle linguette di blocco prima di scollegare il cavo. Mentre si separano i connettori, mantenerli allineati per evitare di piegare i piedini. Inoltre, prima di collegare un cavo, accertarsi che entrambi i connettori siano allineati e orientati in modo corretto.

 **N.B.:** Il colore del computer e di alcuni componenti potrebbe apparire diverso da quello mostrato in questo documento.


Per evitare di danneggiare il computer, effettuare la seguente procedura prima di cominciare ad intervenire sui componenti interni del computer.

1. Assicurarsi che la superficie di lavoro sia piana e pulita per prevenire eventuali graffi al coperchio del computer.
2. Spegnerne il computer (consultare Spegnimento del computer).


3. Se il computer è connesso a un dispositivo di alloggiamento di espansione, ad esempio la base per supporti multimediali opzionale o il Battery Slice, disconnetterlo.


 **ATTENZIONE: Per disconnettere un cavo di rete, scollegare prima il cavo dal computer, quindi dal dispositivo di rete.**

4. Scollegare dal computer tutti i cavi di rete.
5. Scollegare il computer e tutte le periferiche collegate dalle rispettive prese elettriche.
6. Chiudere lo schermo e capovolgere il computer su una superficie di lavoro piana.

 **N.B.:** Per evitare danni alla scheda di sistema, rimuovere la batteria principale prima di eseguire interventi sul computer.

7. Rimuovere la batteria principale.
8. Raddrizzare il computer.
9. Aprire lo schermo.
10. Premere il pulsante Accensione per mettere a terra la scheda di sistema.

 **ATTENZIONE: Per proteggersi da scosse elettriche, scollegare sempre il computer dalla presa di alimentazione prima di aprire lo schermo.**

 **ATTENZIONE: Prima di toccare qualsiasi componente all'interno del computer, scaricare a terra toccando una superficie metallica non verniciata, come ad esempio il metallo sul retro del computer. Durante l'intervento, toccare periodicamente una superficie metallica non verniciata per scaricare l'elettricità statica, che potrebbe danneggiare i componenti interni.**

11. Rimuovere le eventuali ExpressCard o schede Smart installate dai relativi slot.



# Spegnimento del computer

**⚠ ATTENZIONE:** Per evitare la perdita di dati, salvare e chiudere i file aperti e uscire dai programmi in esecuzione prima di spegnere il computer.

## 1. Arrestare il sistema operativo:

– In Windows 8:

\* Utilizzo di un dispositivo touch abilitato:

a. Passare il dito dal lato destro dello schermo, aprire il menu Accessi e selezionare **Impostazioni**.


b. Selezionare  e selezionare **Arresta il sistema**

\* Utilizzo del mouse:


a. Puntare l'angolo in alto a destra dello schermo e fare clic su **Impostazioni**.

b. Fare clic  e selezionare **Arresta il sistema**.

– In Windows 7:

1. fare clic su **Start** .
2. Fare clic su **Arresta il sistema**

o

1. fare clic su **Start** .
2. Quindi fare clic sulla freccia nell'angolo inferiore destro del menu **Start** come mostrato di



seguito, infine selezionare **Arresta il sistema**.

2. Assicurarsi che il computer e tutti i dispositivi collegati siano spenti. Se il computer e i dispositivi collegati non si spengono automaticamente quando si arresta il sistema operativo, tenere premuto il pulsante di accensione per circa 4 secondi per spegnerli.

## Dopo gli interventi sui componenti interni del computer

Una volta completate le procedure di rimontaggio, accertarsi di aver collegato tutti i dispositivi esterni, le schede e i cavi prima di accendere il computer.

**⚠ ATTENZIONE:** Per evitare di danneggiare il computer, utilizzare solamente batterie progettate per questo specifico computer Dell. Non utilizzare batterie progettate per altri computer Dell.

1. Collegare eventuali periferiche esterne, ad esempio un replicatore di porte, un battery slice o una base per supporti multimediali e rimontare tutte le eventuali schede, ad esempio una ExpressCard.
2. Collegare al computer tutti i cavi telefonici o di rete.

**⚠ ATTENZIONE:** Per collegare un cavo di rete, prima inserire il cavo nella periferica di rete, poi collegarlo al computer.

3. Riposizionare la batteria.
4. Collegare il computer e tutti i dispositivi collegati alle rispettive prese elettriche.

5. Accendere il computer.

## Rimozione e installazione dei componenti

La seguente sezione fornisce informazioni dettagliate su come rimuovere o installare i componenti dal computer.

### Strumenti consigliati

Le procedure in questo documento potrebbero richiedere i seguenti strumenti:

- Cacciavite a lama piatta piccolo
- Cacciavite a stella n. 0
- Cacciavite a stella n. 1
- Graffietto piccolo in plastica

### Rimozione della scheda SD

1. Seguire le procedure descritte in *Prima di effettuare interventi sui componenti interni del computer*.
2. Premere la scheda SD per rimuoverla dal computer.
3. Estrarre la scheda SD dal computer.



### Installazione della scheda SD

1. Spingere la scheda SD nell'alloggiamento finché non scatta in posizione.
2. Seguire le procedure descritte in *Dopo aver effettuato gli interventi sui componenti interni del computer*.

## Rimozione della batteria

1. Seguire le procedure descritte in *Prima di effettuare interventi sui componenti interni del computer*.
2. Far scorrere le chiusure a scatto della batteria nella posizione di sblocco.



3. Rimuovere la batteria dal computer.

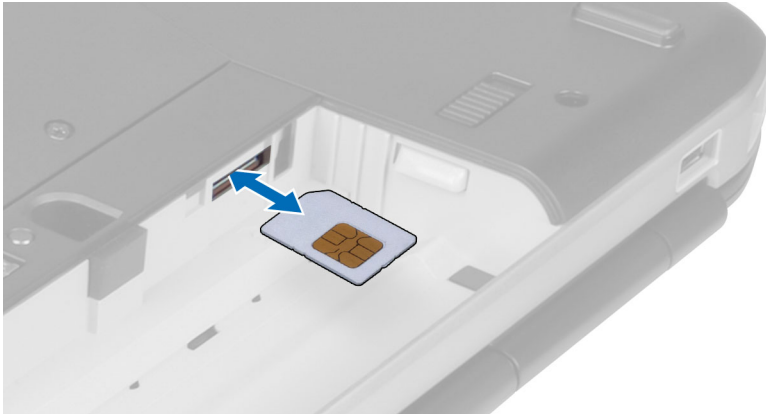


## Installazione della batteria

1. Far scorrere la batteria nello slot finché non scatta in posizione.
2. Seguire le procedure descritte in *Dopo aver effettuato gli interventi sui componenti interni del computer*.

## Rimozione della scheda Subscriber Identity Module (SIM)

1. Seguire le procedure descritte in *Prima di effettuare interventi sui componenti interni del computer*.
2. Rimuovere la batteria.
3. Premere e liberare la scheda SIM situata sulla parete della batteria.
4. Far scorrere la scheda SIM ed estrarla dal computer.



## Installazione della scheda Subscriber Identity Module (SIM)

1. Inserire la scheda Subscriber Identity Module (SIM) nell'alloggiamento.
2. Installare la batteria.
3. Seguire le procedure descritte in *Dopo aver effettuato gli interventi sui componenti interni del computer*.

## Rimozione della cornice dello schermo

1. Seguire le procedure descritte in *Prima di effettuare interventi sui componenti interni del computer*.
2. Rimuovere la batteria.
3. Sollevare il bordo inferiore della cornice dello schermo.

4. Procedere lungo i lati e il bordo superiore della cornice dello schermo.



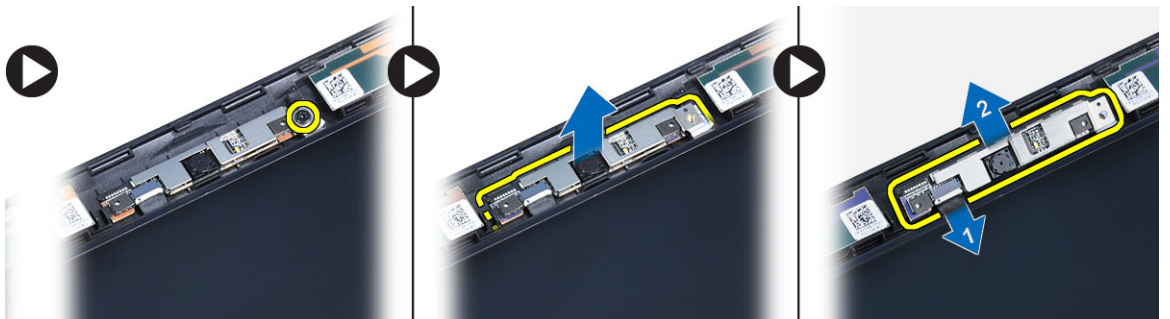
5. Rimuovere la cornice dello schermo dal computer.

## Installazione della cornice dello schermo

1. Posizionare la cornice dello schermo sul gruppo dello schermo.
2. Partendo dall'angolo superiore, premere la cornice dello schermo verso il gruppo. Procedere lungo tutto il perimetro finché la cornice non si incastra nel gruppo dello schermo.
3. Installare la batteria.
4. Seguire le procedure descritte in *Dopo aver effettuato gli interventi sui componenti interni del computer*.

## Rimozione della fotocamera

1. Seguire le procedure descritte in *Prima di effettuare interventi sui componenti interni del computer*.
2. Rimuovere:
  - a) batteria
  - b) cornice dello schermo
3. Eseguire le seguenti operazioni:
  - a) Rimuovere la vite che fissa il modulo della videocamera e del microfono.
  - b) Scollegare il cavo della videocamera.
  - c) Sollevare e rimuovere il modulo della videocamera e del microfono.

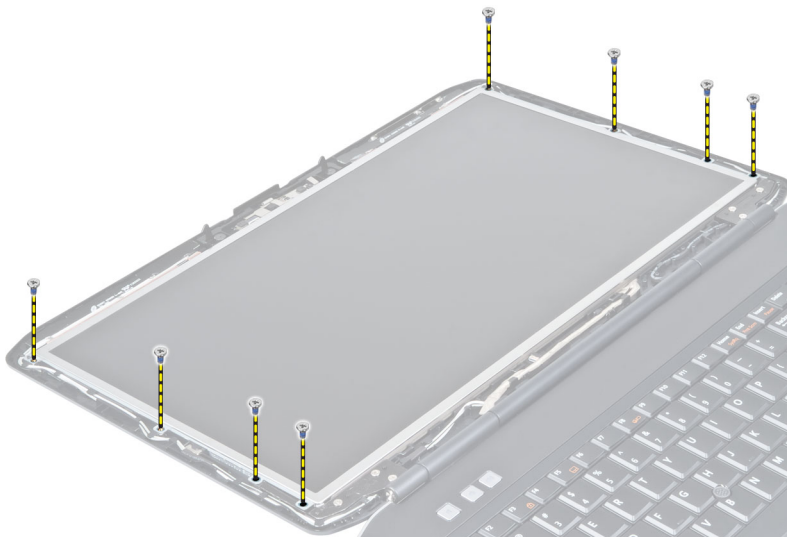


## Installazione della fotocamera

1. Collocare il modulo fotocamera e microfono nella relativa posizione.
2. Collegare il cavo della videocamera.
3. Serrare la vite che fissa il modulo fotocamera e microfono.
4. Installare:
  - a) cornice dello schermo
  - b) batteria
5. Seguire le procedure descritte in *Dopo aver effettuato gli interventi sui componenti interni del computer.*

## Rimozione del pannello dello schermo

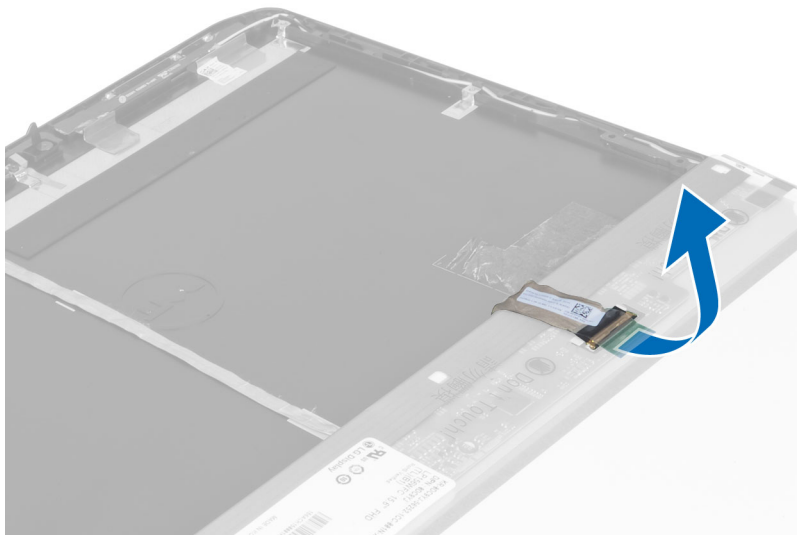
1. Seguire le procedure descritte in *Prima di effettuare interventi sui componenti interni del computer.*
2. Rimuovere:
  - a) Batteria
  - b) Cornice dello schermo
3. Rimuovere le viti che fissano il pannello dello schermo.



4. Capovolgere il pannello dello schermo.

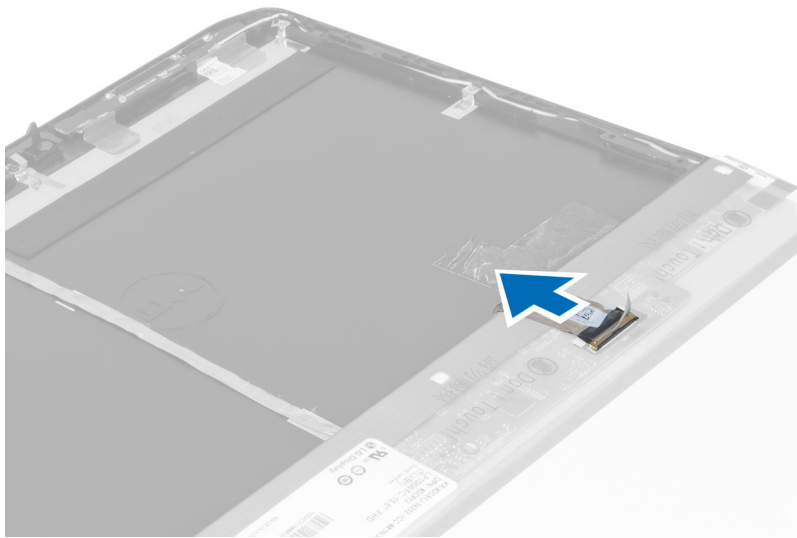


5. Sollevare il nastro in mylar, quindi scollegare il cavo LVDS dalla parte posteriore del pannello dello schermo.





6. Rimuovere il pannello dello schermo dal gruppo dello schermo.



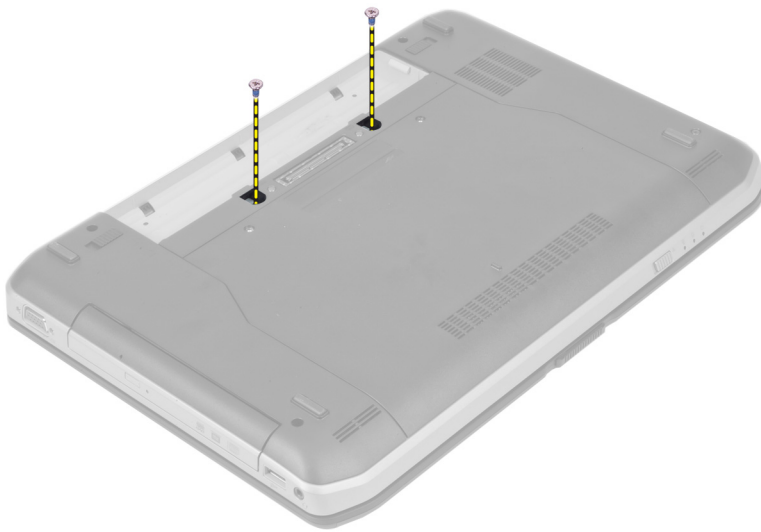
## Installazione del pannello dello schermo

1. Posizionare le viti che fissano i supporti dello schermo al pannello dello schermo.
2. Collegare il pannello dello schermo al gruppo dello schermo.
3. Allineare il pannello dello schermo nella posizione originale sul computer.
4. Collegare il cavo di segnalazione differenziale a basso voltaggio (LVSD) al pannello dello schermo, quindi attaccare il nastro.
5. Capovolgere il pannello dello schermo e posizionare le viti che lo fissano in posizione.
6. Installare:
  - a) Cornice dello schermo
  - b) Batteria
7. Seguire le procedure descritte in *Dopo aver effettuato gli interventi sui componenti interni del computer*.

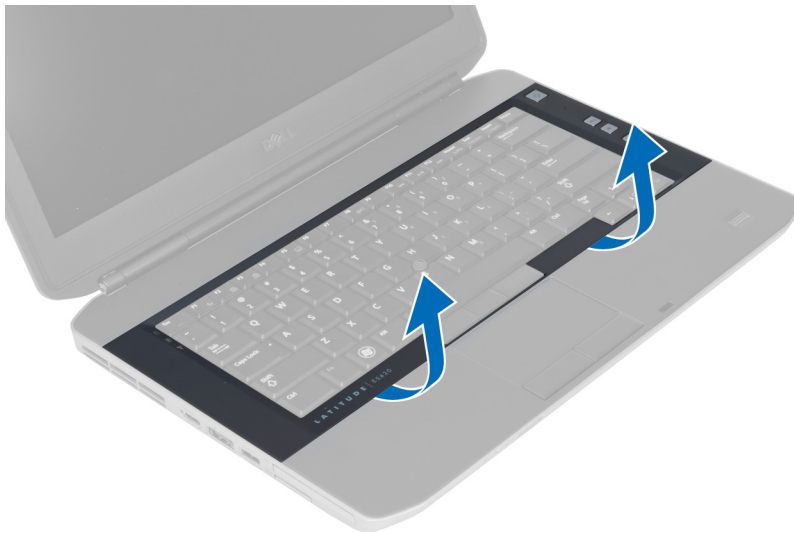
## Rimozione della cornice della tastiera

1. Seguire le procedure descritte in *Prima di effettuare interventi sui componenti interni del computer*.
2. Rimuovere la batteria.

3. Rimuovere le viti dalla parte posteriore del computer.

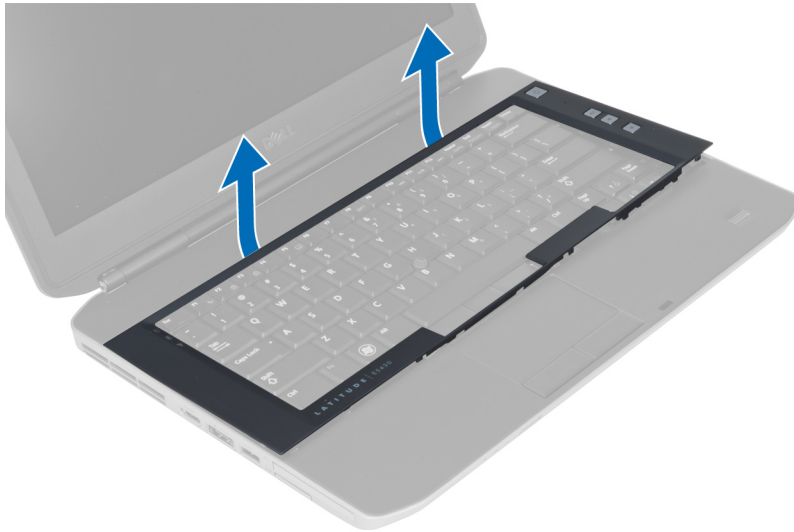


4. Sollevare la cornice della tastiera partendo dal bordo inferiore.



5. Procedere lungo i lati e il bordo superiore della cornice della tastiera.

6. Sollevare e rimuovere la cornice della tastiera dal computer.



## Installazione della cornice della tastiera

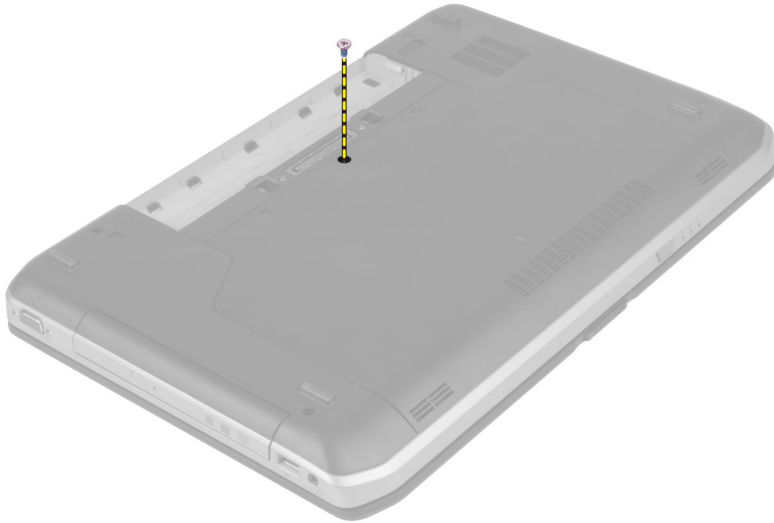
1. Allineare la cornice della tastiera al relativo alloggiamento.
2. Premere lungo i lati della cornice della tastiera finché non scatta in posizione.



3. Installare la batteria.
4. Seguire le procedure descritte in *Dopo aver effettuato gli interventi sui componenti interni del computer.*

## Rimozione della tastiera

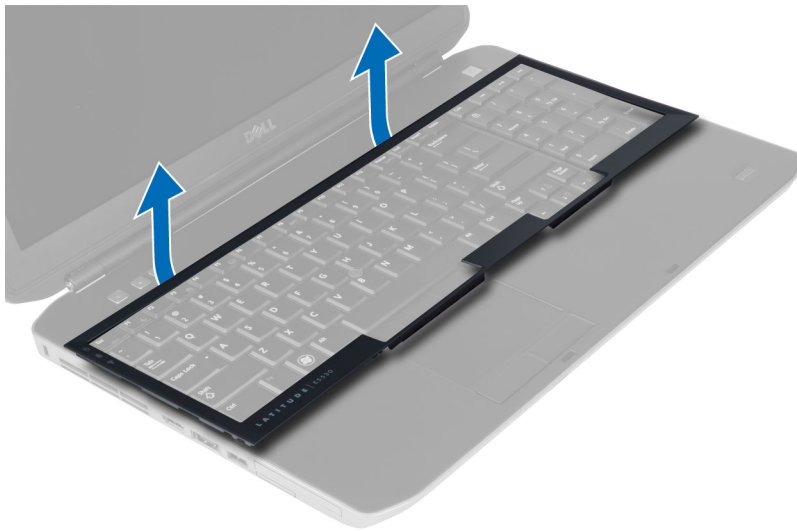
1. Seguire le procedure descritte in *Prima di effettuare interventi sui componenti interni del computer*.
2. Rimuovere:
  - a) Batteria
  - b) Cornice della tastiera
3. Rimuovere la vite situata sul retro del computer.



4. Sollevare la clip per liberare la cornice della tastiera dal computer.



5. Rimuovere la cornice della tastiera dal computer.



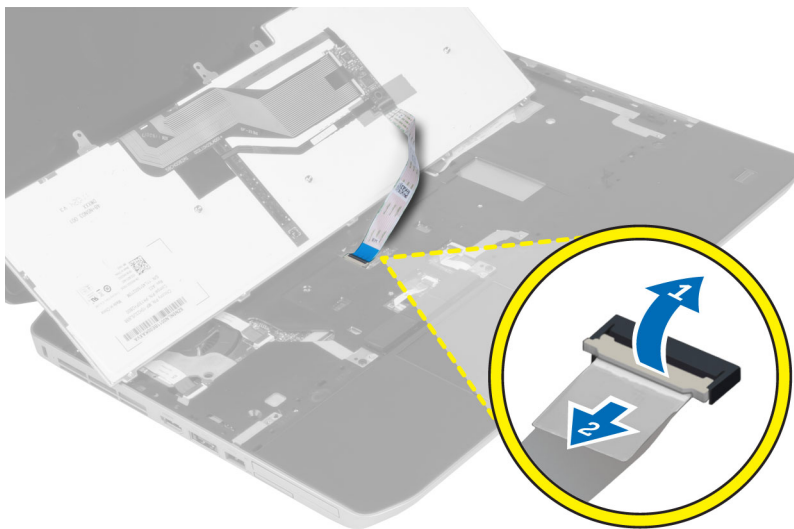
6. Rimuovere le viti che fissano la tastiera in posizione.



7. Capovolgere la tastiera.



8. Rimuovere il nastro adesivo che fissa il cavo flessibile piatto della tastiera al retro della tastiera.
9. Scollegare il cavo flessibile piatto della tastiera.
10. Staccare il cavo flessibile piatto dalla tastiera e rimuoverlo dal computer.



## Installazione della tastiera

1. Collegare il cavo flessibile piatto alla tastiera.
2. Applicare il nastro adesivo per fissare il cavo flessibile piatto alla tastiera.
3. Far scorrere la tastiera nell'alloggiamento finché tutte le linguette metalliche non sono in posizione.
4. Stringere la clip del cavo della tastiera.
5. Premere sulla tastiera sul lato destro e sinistro assicurandosi che tutti i fermi siano completamente bloccati.
6. Posizionare le viti che fissano la tastiera al supporto per i polsi.

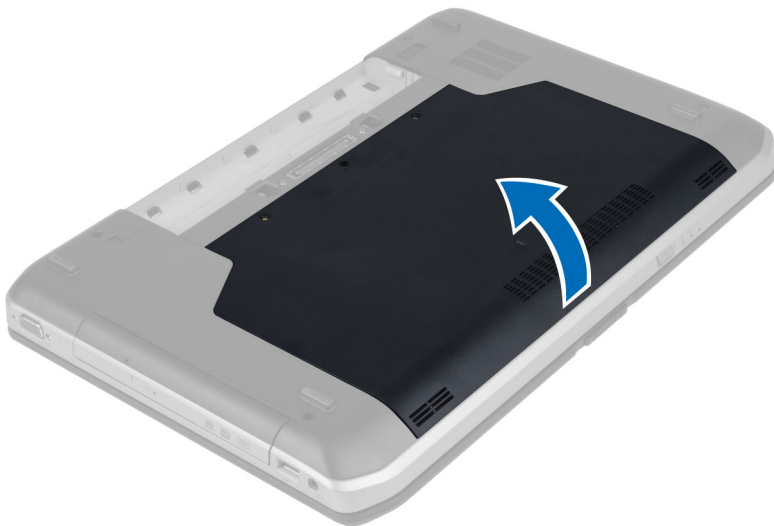
7. Posizionare la vite sul retro del computer.
8. Installare:
  - a) Cornice della tastiera
  - b) Batteria
9. Seguire le procedure descritte in *Dopo aver effettuato gli interventi sui componenti interni del computer.*

## Rimozione del pannello di accesso

1. Seguire le procedure descritte in *Prima di effettuare interventi sui componenti interni del computer.*
2. Rimuovere la batteria.
3. Rimuovere le viti che fissano il pannello di accesso.



4. Far scorrere e sollevare il pannello di accesso verso l'alto, quindi rimuoverlo dal computer.



## Installazione del pannello di accesso

1. Far scorrere il pannello di accesso nell'alloggiamento finché non scatta in posizione.
2. Posizionare le viti che fissano il pannello di accesso al computer.
3. Installare la batteria.
4. Seguire le procedure descritte in *Dopo aver effettuato gli interventi sui componenti interni del computer.*

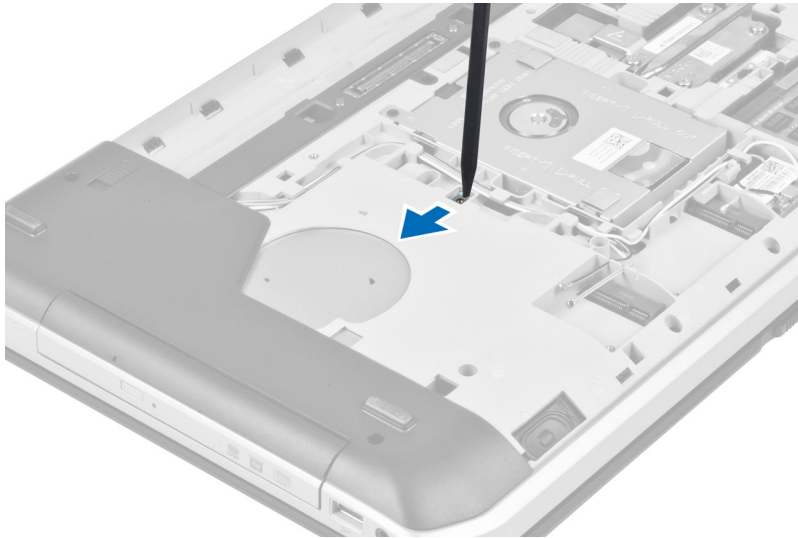
## Rimozione dell'unità ottica

1. Seguire le procedure descritte in *Prima di effettuare interventi sui componenti interni del computer.*
2. Rimuovere:
  - a) Batteria
  - b) Pannello di accesso
3. Rimuovere la vite che fissa l'unità ottica.

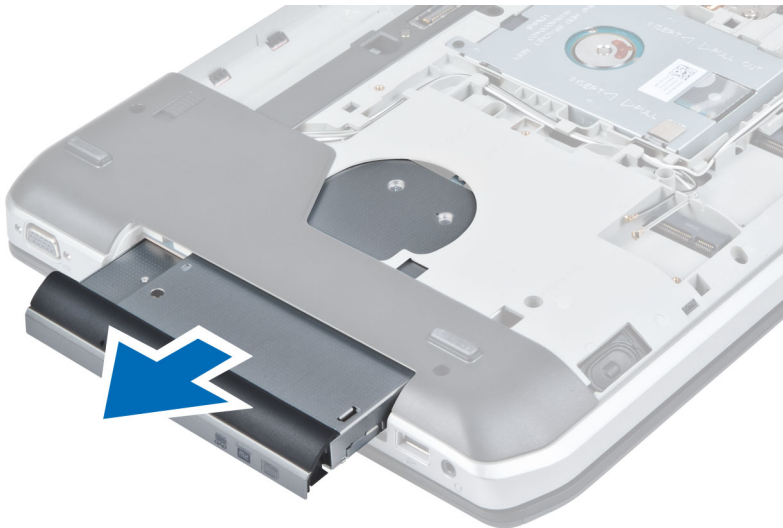




4. Allontanare la linguetta a vite dal computer per liberare l'unità ottica dall'alloggiamento.

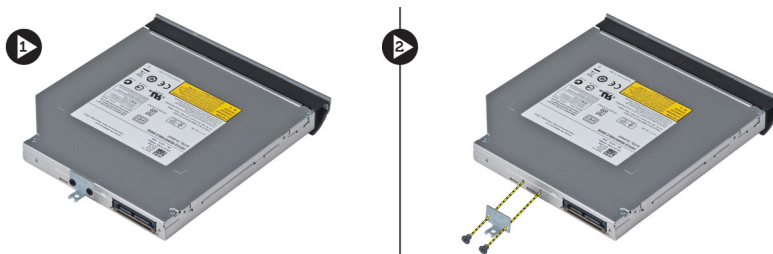


5. Rimuovere l'unità ottica dal computer.



6. Rimuovere le viti che fissano il supporto dell'unità ottica.

7. Rimuovere il supporto dell'unità ottica.



8. Sganciare le linguette del frontalino dell'unità ottica per separare il frontalino dell'unità ottica dall'unità ottica stessa.

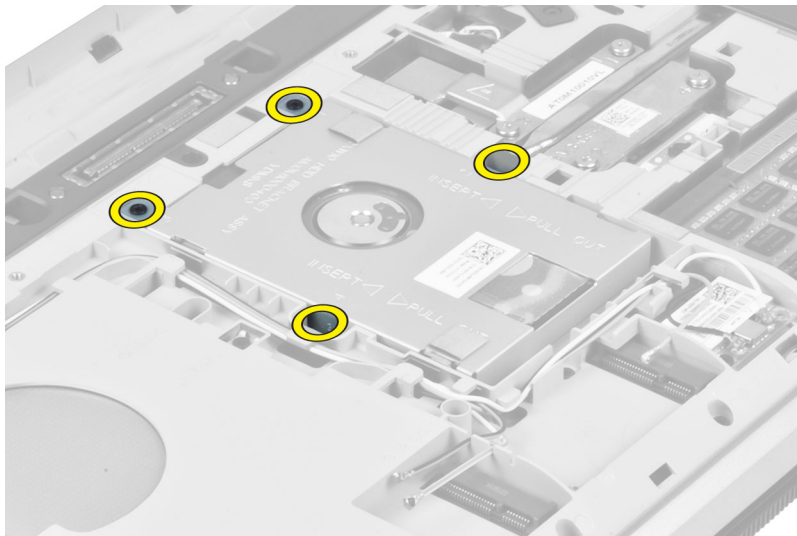
9. Rimuovere il frontalino dell'unità ottica.

## Installazione dell'unità ottica

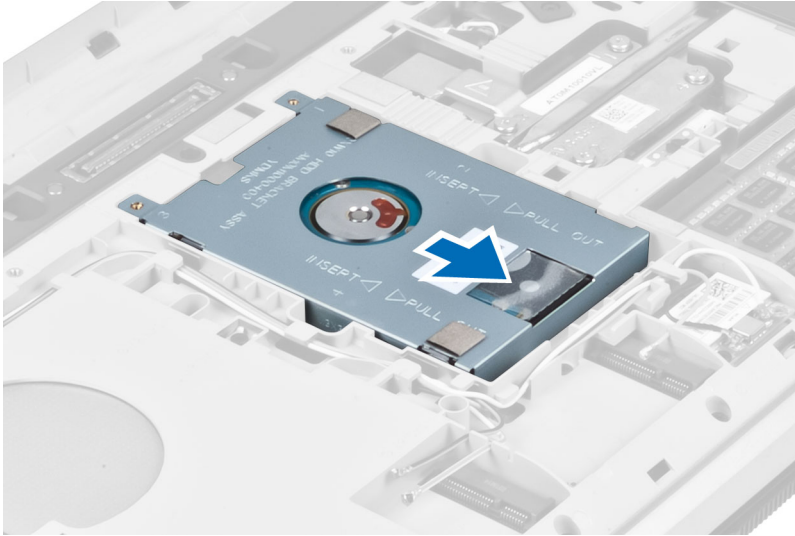
1. Agganciare le linguette del frontalino dell'unità ottica per fissare il frontalino dell'unità ottica all'unità stessa.
2. Installare il supporto dell'unità ottica.
3. Posizionare le viti che fissano il supporto dell'unità ottica.
4. Inserire l'unità ottica nel computer.
5. Posizionare la vite che fissa l'unità ottica in posizione.
6. Installare:
  - a) Pannello di accesso
  - b) Batteria
7. Seguire le procedure descritte in *Dopo aver effettuato gli interventi sui componenti interni del computer.*

## Rimozione del disco rigido

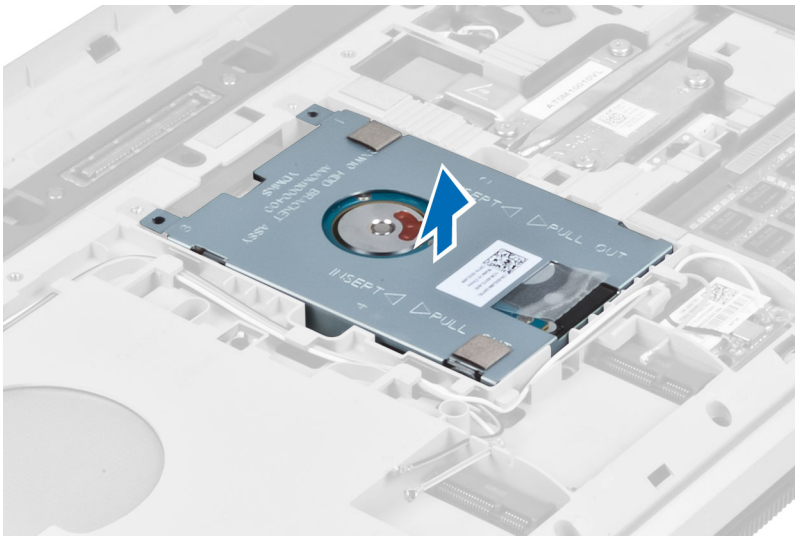
1. Seguire le procedure descritte in *Prima di effettuare interventi sui componenti interni del computer.*
2. Rimuovere:
  - a) Batteria
  - b) Pannello di accesso
3. Rimuovere le viti che fissano il supporto del disco rigido in posizione.



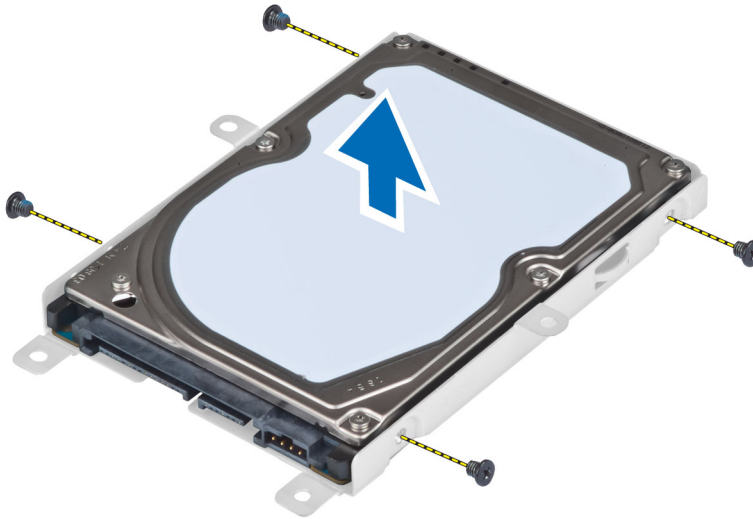
4. Utilizzare la linguetta per estrarre il supporto del disco rigido e scollegare il disco rigido dal connettore.



5. Rimuovere il disco rigido dal computer.



6. Rimuovere le viti che fissano il supporto del disco rigido.



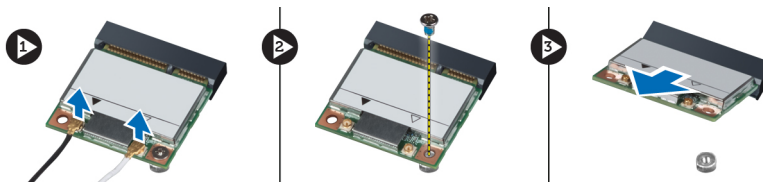
7. Rimuovere il disco rigido dal relativo supporto.

## Installazione del disco rigido

1. Agganciare il supporto del disco rigido al disco rigido.
2. Posizionare le viti per fissare il supporto del disco rigido.
3. Installare il disco rigido nel computer.
4. Posizionare la vite che fissa il supporto del disco rigido in posizione.
5. Installare:
  - a) Pannello di base
  - b) Batteria
6. Seguire le procedure descritte in *Dopo aver effettuato gli interventi sui componenti interni del computer*.

## Rimozione della scheda WLAN

1. Seguire le procedure descritte in *Prima di effettuare interventi sui componenti interni del computer*.
2. Rimuovere:
  - a) batteria
  - b) coperchio della base
3. Eseguire le seguenti operazioni:
  - a) Scollegare i cavi dell'antenna dalla scheda WLAN.
  - b) Rimuovere la vite che assicura la scheda WLAN al computer.
  - c) Estrarre la scheda WLAN dall'alloggiamento sulla scheda di sistema.

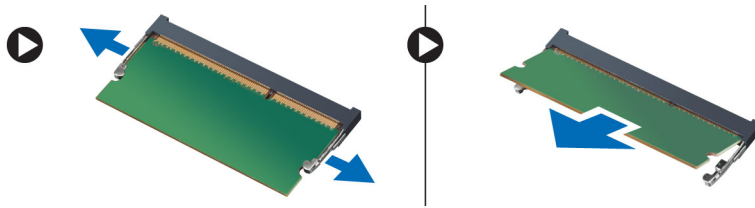


## Installazione della scheda WLAN

1. Inserire la scheda WLAN nel relativo connettore sulla scheda di sistema.
2. Collegare i cavi dell'antenna ai rispettivi connettori segnati sulla scheda WLAN.
3. Serrare la vite per fissare la scheda WLAN al computer.
4. Installare:
  - a) coperchio della base
  - b) batteria
5. Seguire le procedure descritte in *Dopo aver effettuato gli interventi sui componenti interni del computer.*

## Rimozione del modulo di memoria

1. Seguire le procedure descritte in *Prima di effettuare interventi sui componenti interni del computer.*
2. Rimuovere:
  - a) batteria
  - b) coperchio della base
3. Sollevare i fermagli di fissaggio dal modulo di memoria finché non scatta.
4. Sollevare il modulo di memoria e rimuoverlo dal computer.



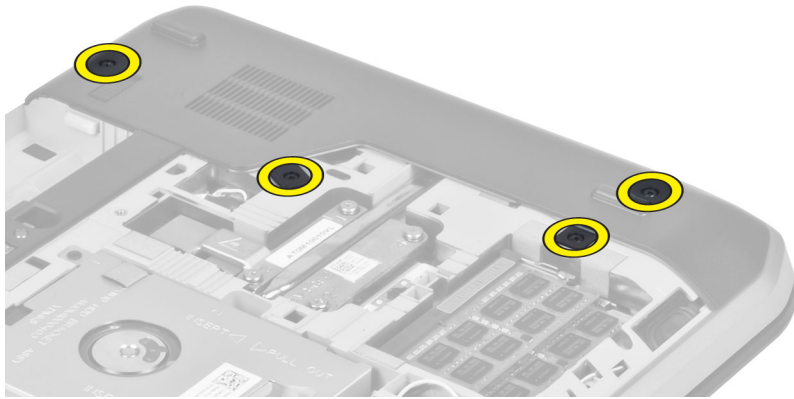
## Installazione del modulo di memoria

1. Inserire la memoria nella presa della memoria.
2. Premere i fermagli per fissare il modulo di memoria alla scheda di sistema.
3. Installare:
  - a) coperchio della base
  - b) batteria
4. Seguire le procedure descritte in *Dopo aver effettuato gli interventi sui componenti interni del computer.*

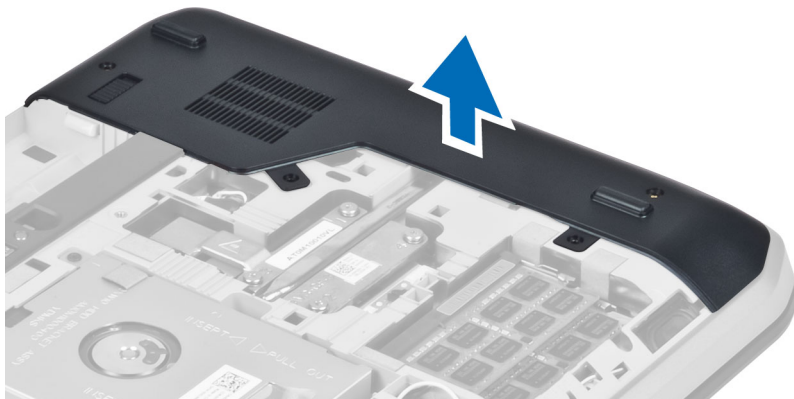
## Rimozione del pannello di base destro

1. Seguire le procedure descritte in *Prima di effettuare interventi sui componenti interni del computer.*
2. Rimuovere:
  - a) Batteria
  - b) Pannello di accesso

3. Rimuovere le viti che fissano il pannello di base destro in posizione.



4. Rimuovere il pannello di base destro dal computer.



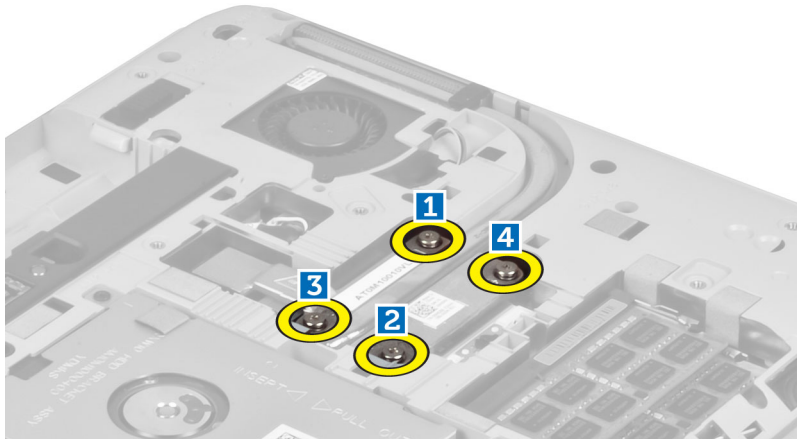
## Installazione del pannello di base destro

1. Posizionare il pannello di base destro in posizione sulla base del computer.
2. Posizionare le viti che fissano il pannello di base destro alla base del computer.
3. Installare:
  - a) Pannello di accesso
  - b) Batteria
4. Seguire le procedure descritte in *Dopo aver effettuato gli interventi sui componenti interni del computer*.

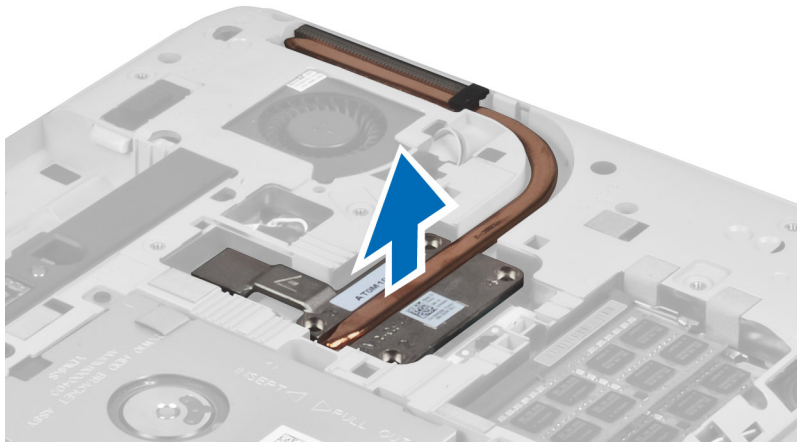
## Rimozione del modulo termico

1. Seguire le procedure descritte in *Prima di effettuare interventi sui componenti interni del computer*.
2. Rimuovere:
  - a) Scheda di memoria SD
  - b) Batteria
  - c) Pannello di accesso
  - d) Pannello di base destro

3. Rimuovere le viti che fissano il modulo termico in posizione.



4. Sollevare il modulo termico e rimuoverlo dal computer.

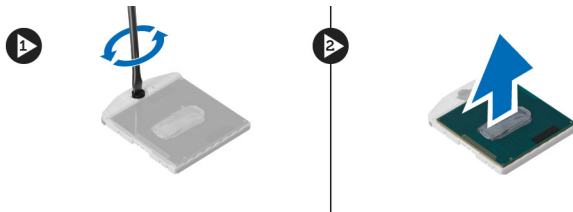


## Installazione del modulo termico

1. Posizionare il modulo termico nell'alloggiamento.
2. Posizionare le viti che fissano il modulo termico al computer.
3. Installare:
  - a) Pannello di base destro
  - b) Pannello di accesso
  - c) Batteria
  - d) Scheda di memoria SD
4. Seguire le procedure descritte in *Dopo aver effettuato gli interventi sui componenti interni del computer*.

## Rimozione del processore

1. Seguire le procedure descritte in *Prima di effettuare interventi sui componenti interni del computer*.
2. Rimuovere:
  - a) Scheda di memoria SD
  - b) Batteria
  - c) Pannello di accesso
  - d) Pannello di base destro
  - e) Modulo termico
3. Ruotare il blocco di fissaggio del processore in senso antiorario in posizione sbloccata. Sollevare il processore e rimuoverlo dal computer.



## Installazione del processore

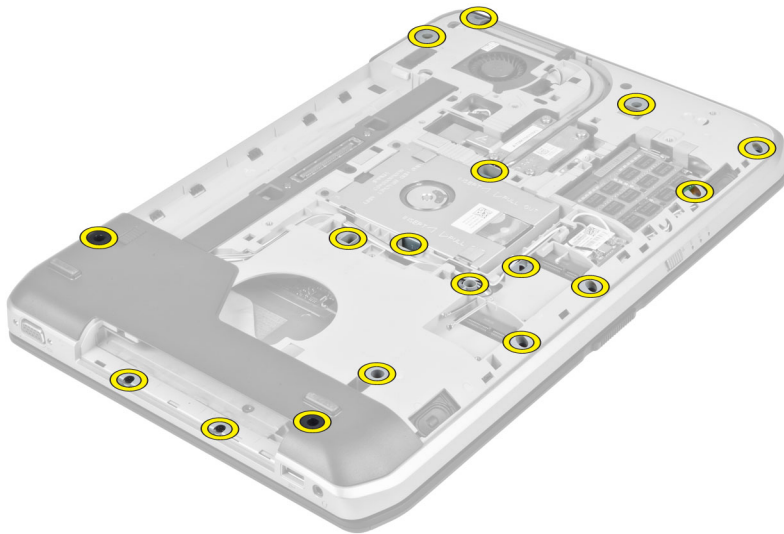
1. Posizionare il processore nell'apposito zoccolo nel computer.
2. Ruotare il blocco di fissaggio del processore in senso orario per fissare il processore.
3. Installare:
  - a) modulo termico
  - b) pannello di accesso
  - c) pannello di base destro
  - d) batteria
  - e) scheda di memoria SD
4. Seguire le procedure descritte in *Dopo aver effettuato gli interventi sui componenti interni del computer*.

## Rimozione del supporto per i polsi

1. Seguire le procedure descritte in *Prima di effettuare interventi sui componenti interni del computer*.
2. Rimuovere:
  - a) Scheda di memoria SD
  - b) Batteria
  - c) Pannello di accesso
  - d) Cornice della tastiera
  - e) Tastiera
  - f) Unità ottica
  - g) Pannello di base destro
  - h) Disco rigido

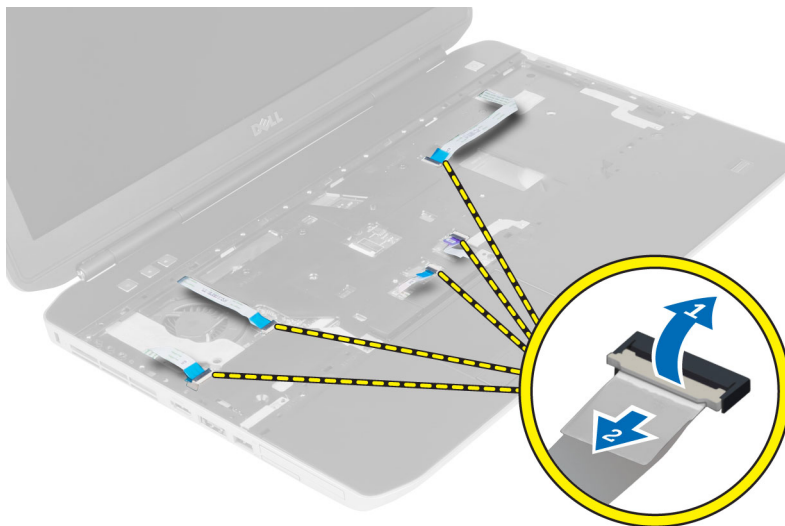


3. Rimuovere le viti che fissano la parte inferiore del computer.



4. Scollegare:

- a) Cavo flessibile piatto della scheda LED
- b) Cavo flessibile piatto del pulsante multimediale
- c) Cavo flessibile piatto del touchpad
- d) Cavo flessibile piatto dello scanner di impronta digitale
- e) Cavo flessibile piatto del pulsante di accensione



5. Rimuovere le viti che fissano il supporto per i polsi al computer.



6. Sollevare il bordo destro del gruppo del supporto per i polsi.
7. Liberare le linguette sul bordo sinistro del gruppo del supporto per i polsi e rimuovere il supporto per i polsi dal computer.



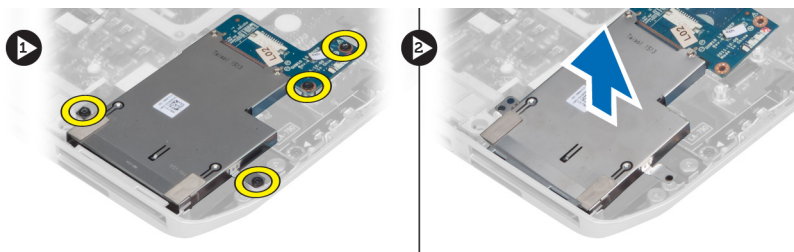
## Installazione del supporto per i polsi

1. Allineare il gruppo del supporto per i polsi nella posizione originale nel computer e farlo scattare in posizione.
2. Collegare i cavi seguenti alla scheda di sistema:
  - a) Cavo flessibile piatto del pulsante di accensione
  - b) Cavo flessibile piatto dello scanner di impronta digitale
  - c) Cavo flessibile piatto del touchpad
  - d) Cavo flessibile piatto del pulsante multimediale
  - e) Cavo flessibile piatto della scheda LED

3. Posizionare le viti sul supporto per i polsi.
4. Posizionare le viti sulla parte inferiore del computer.
5. Installare:
  - a) Pannello di base destro
  - b) Unità ottica
  - c) Tastiera
  - d) Cornice della tastiera
  - e) Pannello di accesso
  - f) Batteria
  - g) Scheda di memoria SD
6. Seguire le procedure descritte in *Dopo aver effettuato gli interventi sui componenti interni del computer.*

## Rimozione della gabbia del lettore ExpressCard

1. Seguire le procedure descritte in *Prima di effettuare interventi sui componenti interni del computer.*
2. Rimuovere:
  - a) scheda di memoria SD
  - b) batteria
  - c) pannello di accesso
  - d) cornice della tastiera
  - e) tastiera
  - f) unità ottica
  - g) pannello di base destro
  - h) supporto per i polsi
3. Rimuovere le viti che fissano la gabbia del lettore ExpressCard in posizione.
4. Rimuovere la gabbia del lettore ExpressCard dal computer.



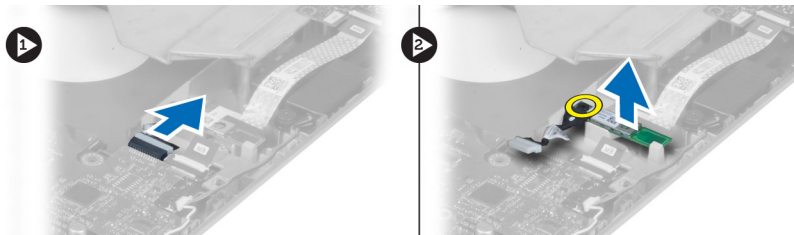
## Installazione della gabbia del lettore ExpressCard

1. Allineare la gabbia del lettore ExpressCard nella posizione originale nel computer e farla scattare in posizione.
2. Posizionare le viti che fissano la gabbia del lettore ExpressCard.

3. Installare:
  - a) supporto per i polsi
  - b) pannello di base destro
  - c) unità ottica
  - d) tastiera
  - e) cornice della tastiera
  - f) pannello di accesso
  - g) batteria
  - h) scheda di memoria SD
4. Seguire le procedure descritte in *Dopo aver effettuato gli interventi sui componenti interni del computer.*

## Rimozione del modulo Bluetooth

1. Seguire le procedure descritte in *Prima di effettuare interventi sui componenti interni del computer.*
2. Rimuovere:
  - a) Scheda di memoria SD
  - b) Batteria
  - c) Pannello di accesso
  - d) Cornice della tastiera
  - e) Tastiera
  - f) Unità ottica
  - g) Pannello di base destro
  - h) Supporto per i polsi
3. Scollegare il cavo Bluetooth dalla scheda di sistema, quindi rimuovere la vite che fissa il modulo Bluetooth in posizione.



4. Rimuovere il modulo Bluetooth dal computer.
5. Scollegare il cavo Bluetooth dal modulo Bluetooth.

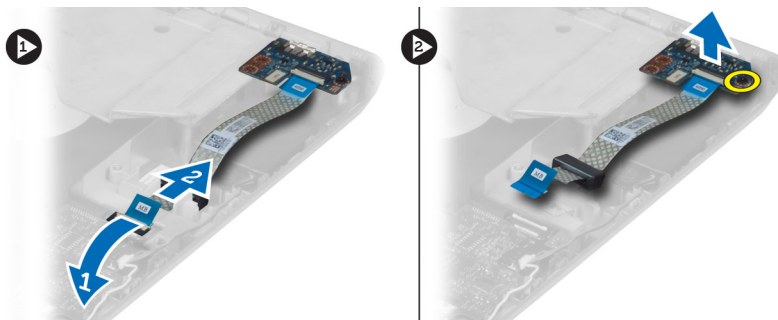
## Installazione del modulo Bluetooth

1. Collegare il cavo Bluetooth al modulo Bluetooth.
2. Posizionare il modulo Bluetooth nel relativo alloggiamento nel computer.
3. Rimuovere la vite che fissa il modulo Bluetooth.
4. Collegare il cavo Bluetooth alla scheda di sistema.

5. Installare:
  - a) Supporto per i polsi
  - b) Pannello di base destro
  - c) Unità ottica
  - d) Tastiera
  - e) Cornice della tastiera
  - f) Pannello di accesso
  - g) Batteria
  - h) Scheda di memoria SD
6. Seguire le procedure descritte in *Dopo aver effettuato gli interventi sui componenti interni del computer.*

## Rimozione della scheda audio

1. Seguire le procedure descritte in *Prima di effettuare interventi sui componenti interni del computer.*
2. Rimuovere:
  - a) Scheda di memoria SD
  - b) Batteria
  - c) Pannello di accesso
  - d) Cornice della tastiera
  - e) Tastiera
  - f) Unità ottica
  - g) Pannello di base destro
  - h) Supporto per i polsi
  - i) Modulo Bluetooth
3. Scollegare il cavo flessibile piatto della scheda audio dalla scheda di sistema, quindi rimuovere la vite che fissa la scheda audio in posizione.



4. Rimuovere la scheda audio dal computer.

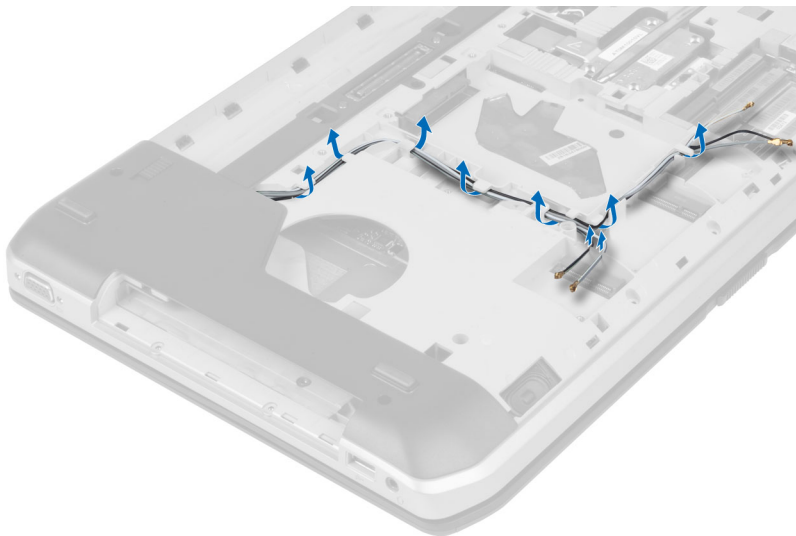
## Installazione della scheda audio

1. Collocare la scheda audio nel computer.
2. Serrare la vite per fissare la scheda audio al computer.
3. Collegare il cavo della scheda audio alla scheda di sistema.

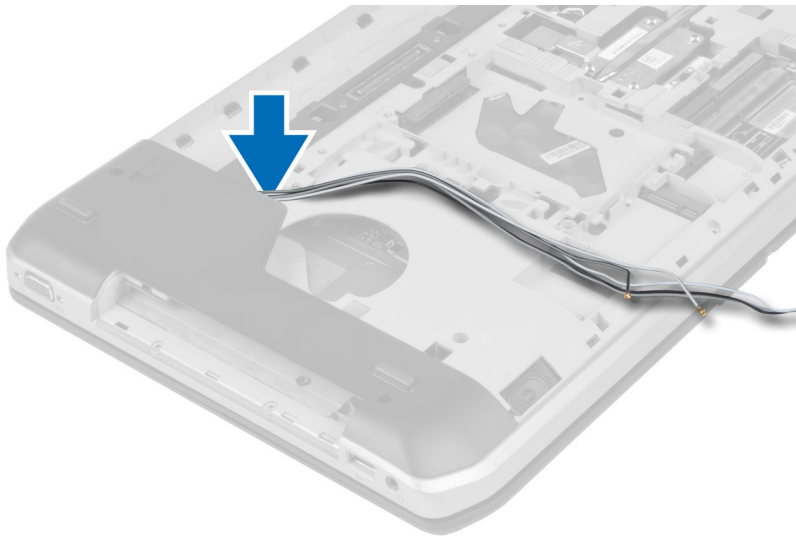
4. Installare:
  - a) Modulo Bluetooth
  - b) Supporto per i polsi
  - c) Pannello di base destro
  - d) Unità ottica
  - e) Tastiera
  - f) Cornice della tastiera
  - g) Pannello di accesso
  - h) Batteria
  - i) Scheda di memoria SD
5. Seguire le procedure descritte in *Dopo aver effettuato gli interventi sui componenti interni del computer.*

## Rimozione del gruppo dello schermo

1. Seguire le procedure descritte in *Prima di effettuare interventi sui componenti interni del computer.*
2. Rimuovere:
  - a) Scheda di memoria SD
  - b) Batteria
  - c) Pannello di accesso
  - d) Cornice della tastiera
  - e) Tastiera
  - f) Unità ottica
  - g) Disco rigido
  - h) Pannello di base destro
  - i) Supporto per i polsi
3. Scollegare e rimuovere le antenne dai relativi canali di instradamento.



4. Scollegare il cavo di segnalazione differenziale a basso voltaggio (LVDS).



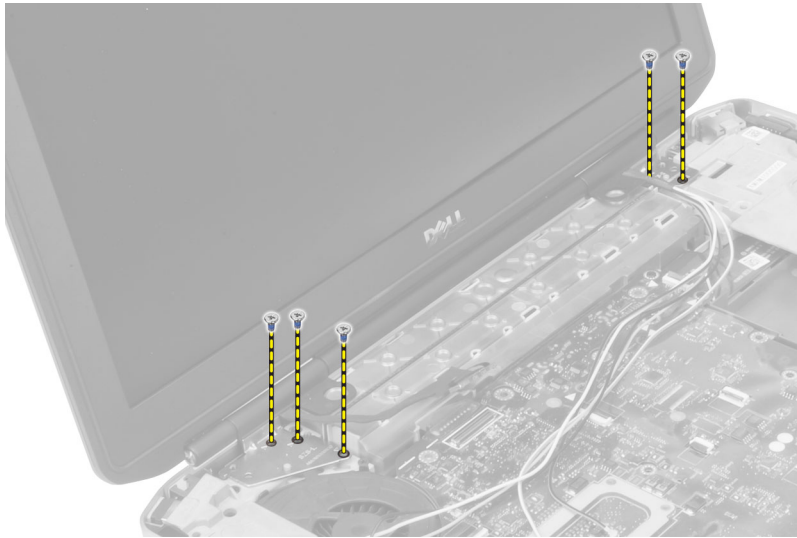
5. Tirare le antenne attraverso l'apertura nella parte superiore del computer.



6. Sollevare il connettore indicato sulla scheda di sistema.



7. Rimuovere le viti che fissano il gruppo dello schermo in posizione.



8. Rimuovere il gruppo dello schermo dal computer.

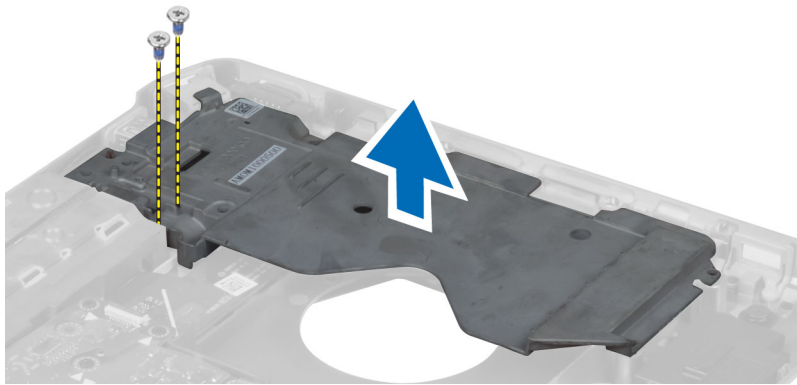
## Installazione del gruppo dello schermo

1. Posizionare le viti che fissano il gruppo dello schermo in posizione.
2. Inserire il cavo di segnalazione differenziale a basso voltaggio (LVDS) e i cavi dell'antenna wireless attraverso i fori sul telaio.
3. Instradare il cavo LVDS nell'alloggiamento e collegare il connettore alla scheda di sistema.
4. Collegare i cavi dell'antenna ai rispettivi connettori.
5. Installare:
  - a) Supporto per i polsi
  - b) Pannello di accesso destro
  - c) Unità ottica
  - d) Tastiera
  - e) Cornice della tastiera
  - f) Pannello di accesso
  - g) Batteria
  - h) Scheda di memoria SD
6. Seguire le procedure descritte in *Dopo aver effettuato gli interventi sui componenti interni del computer*.



## Rimozione dell'intelaiatura di supporto destra

1. Seguire le procedure descritte in *Prima di effettuare interventi sui componenti interni del computer*.
2. Rimuovere:
  - a) Scheda di memoria SD
  - b) Batteria
  - c) Pannello di accesso
  - d) Cornice della tastiera
  - e) Unità ottica
  - f) Disco rigido
  - g) Pannello di base destro
  - h) Supporto per i polsi
  - i) Gruppo dello schermo
3. Rimuovere le viti che fissano l'intelaiatura di supporto destra al computer.
4. Sollevare l'intelaiatura di supporto destra e rimuoverla dal computer.

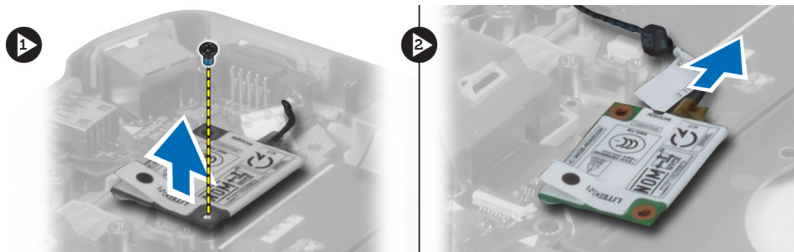


## Installazione dell'intelaiatura di supporto destra

1. Posizionare l'intelaiatura di supporto destra sul computer.
2. Serrare le viti per fissare l'intelaiatura di supporto destra al computer.
3. Installare:
  - a) Gruppo dello schermo
  - b) Supporto per i polsi
  - c) Pannello di base destro
  - d) Disco rigido
  - e) Unità ottica
  - f) Tastiera
  - g) Cornice della tastiera
  - h) Pannello di accesso
  - i) Batteria
  - j) Scheda di memoria SD
4. Seguire le procedure descritte in *Dopo aver effettuato gli interventi sui componenti interni del computer*.

## Rimozione della scheda del modem

1. Seguire le procedure descritte in *Prima di effettuare interventi sui componenti interni del computer*.
2. Rimuovere:
  - a) Scheda di memoria SD
  - b) Batteria
  - c) Pannello di accesso
  - d) Cornice della tastiera
  - e) Tastiera
  - f) Unità ottica
  - g) Disco rigido
  - h) Pannello di base destro
  - i) Supporto per i polsi
  - j) Gruppo dello schermo
  - k) Intelaiatura di supporto destra
3. Rimuovere la vite che fissa la scheda del modem al computer.
4. Sollevare la scheda del modem per sganciarla dal connettore sul retro della scheda.
5. Scollegare il cavo del connettore di rete dalla scheda del modem.
6. Sollevare la scheda del modem dal computer.



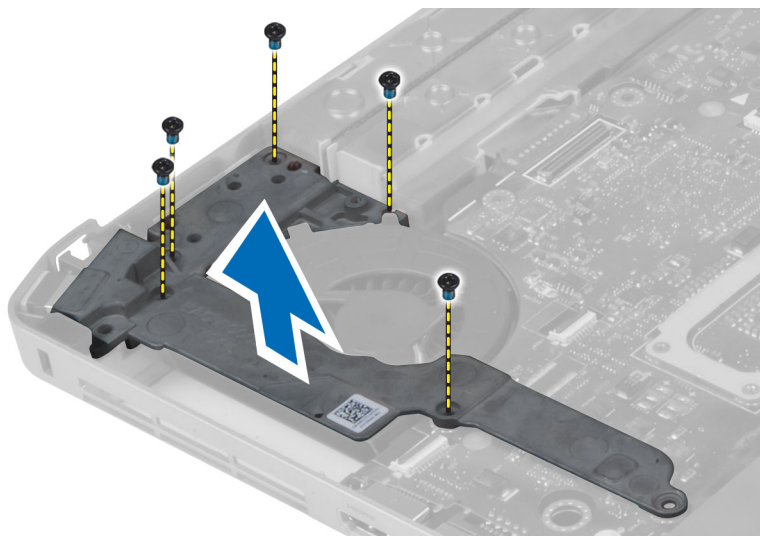
## Installazione della scheda del modem

1. Posizionare la scheda del modem nella scheda di Input/Output (I/O) nel computer.
2. Collegare il cavo del connettore di rete alla scheda del modem.
3. Fissare la scheda del modem al connettore posizionato sul retro del computer.
4. Serrare la vite per fissare la scheda del modem al computer.
5. Installare:
  - a) Intelaiatura di supporto destra
  - b) Gruppo dello schermo
  - c) Supporto per i polsi
  - d) Pannello di base destro
  - e) Disco rigido
  - f) Unità ottica
  - g) Tastiera
  - h) Cornice della tastiera
  - i) Pannello di accesso
  - j) Batteria
  - k) Scheda di memoria SD

6. Seguire le procedure descritte in *Dopo aver effettuato gli interventi sui componenti interni del computer*.

## Rimozione dell'intelaiatura di supporto sinistra

1. Seguire le procedure descritte in *Prima di effettuare interventi sui componenti interni del computer*.
2. Rimuovere:
  - a) Scheda di memoria SD
  - b) Batteria
  - c) Pannello di accesso
  - d) Cornice della tastiera
  - e) Tastiera
  - f) Unità ottica
  - g) Disco rigido
  - h) Pannello di base destro
  - i) Supporto per i polsi
  - j) Gruppo dello schermo
3. Rimuovere le viti che fissano l'intelaiatura di supporto sinistra al computer.
4. Sollevare l'intelaiatura di supporto sinistra e rimuoverla dal computer.



## Installazione dell'intelaiatura di supporto sinistra

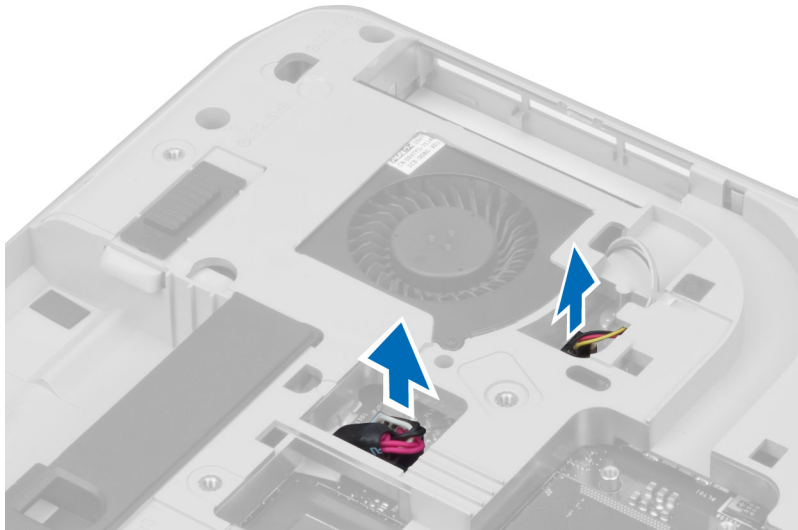
1. Posizionare l'intelaiatura di supporto sinistra sul computer.
2. Serrare le viti per fissare l'intelaiatura di supporto sinistra al computer.

3. Installare:
  - a) Gruppo dello schermo
  - b) Supporto per i polsi
  - c) Pannello di base destro
  - d) Disco rigido
  - e) Unità ottica
  - f) Tastiera
  - g) Cornice della tastiera
  - h) Pannello di accesso
  - i) Batteria
  - j) Scheda di memoria SD
4. Seguire le procedure descritte in *Dopo aver effettuato gli interventi sui componenti interni del computer*.

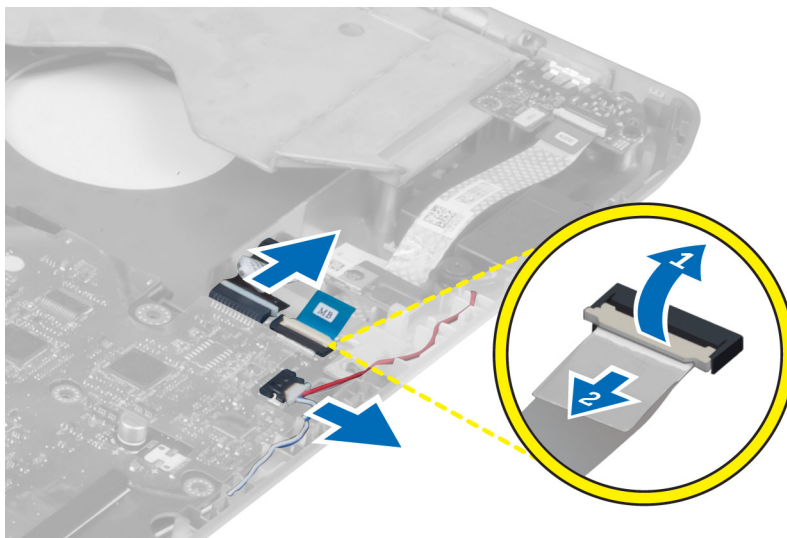
## Rimozione della scheda di sistema

1. Seguire le procedure descritte in *Prima di effettuare interventi sui componenti interni del computer*.
2. Rimuovere:
  - a) Scheda di memoria SD
  - b) Batteria
  - c) Pannello di accesso
  - d) Cornice della tastiera
  - e) Tastiera
  - f) Unità ottica
  - g) Disco rigido
  - h) Scheda WLAN
  - i) Pannello di base destro
  - j) Modulo termico
  - k) Supporto per i polsi
  - l) Gabbia del lettore ExpressCard
  - m) Gruppo dello schermo
  - n) Intelaiatura di supporto sinistra
  - o) Cavo della ventola termica

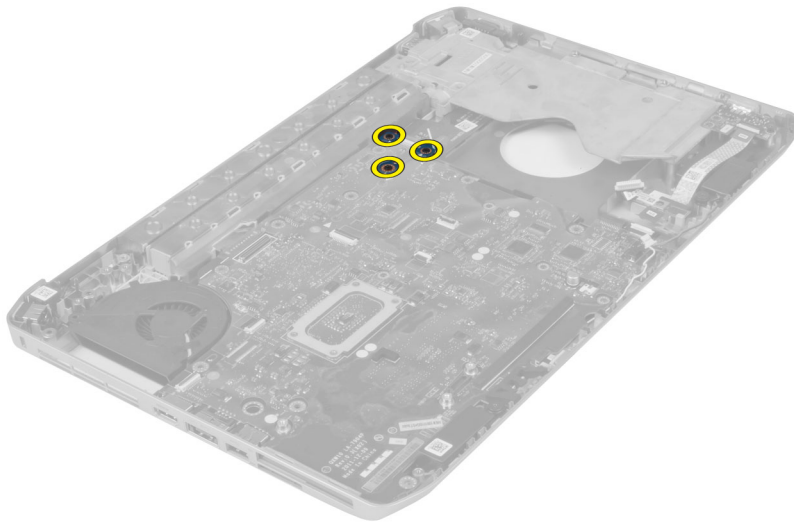
3. Scollegare:
- a) Cavo della ventola termica
  - b) Cavo di ingresso CC
  - c) Cavo Bluetooth



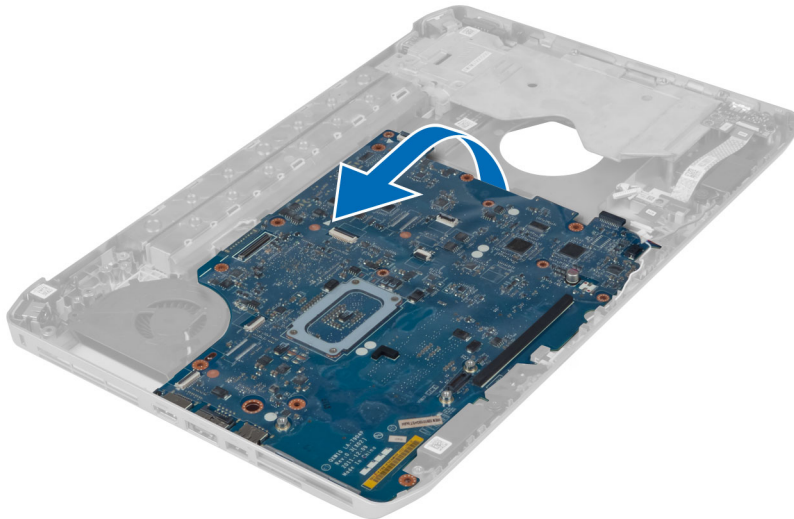
4. Scollegare il cavo degli altoparlanti e il cavo flessibile della scheda audio dalla scheda di sistema.



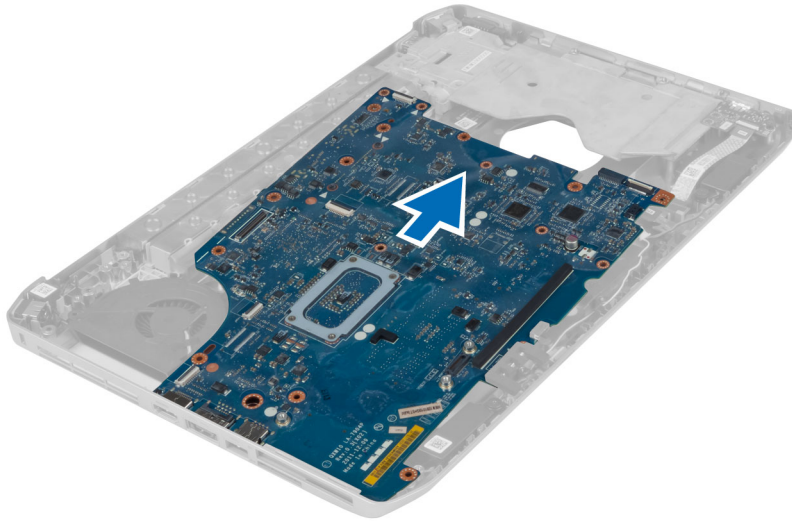
5. Rimuovere le viti che fissano la scheda del sistema.



6. Sollevare il bordo destro del gruppo della scheda di sistema a un angolo di 45°.



7. Liberare la scheda di sistema dai connettori della porta sulla sinistra e rimuovere la scheda di sistema.

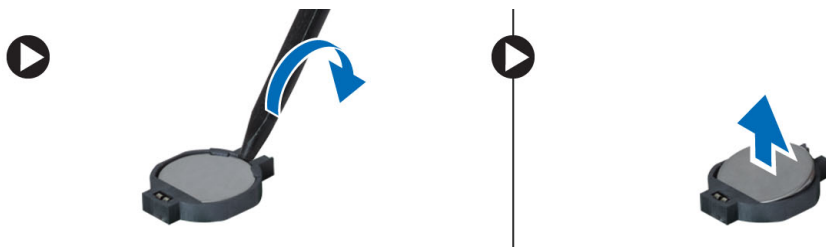


## Installazione della scheda di sistema

1. Allineare la scheda di sistema nella posizione originale sul computer.
2. Riposizionare e serrare le viti che fissano la scheda di sistema al computer.
3. Instradare e collegare i cavi seguenti alla scheda di sistema:
  - a) Cavo flessibile piatto della scheda audio
  - b) Cavo Bluetooth
  - c) Cavo dell'altoparlante
  - d) Cavo di ingresso CC
  - e) Cavo della ventola termica
4. Installare:
  - a) Intelaiatura di supporto sinistra
  - b) Gruppo dello schermo
  - c) Gabbia del lettore ExpressCard
  - d) Supporto per i polsi
  - e) Modulo termico
  - f) Pannello di base destro
  - g) Disco rigido
  - h) Unità ottica
  - i) Tastiera
  - j) Cornice della tastiera
  - k) Pannello di accesso
  - l) Batteria
  - m) Scheda di memoria SD
5. Seguire le procedure descritte in *Dopo aver effettuato gli interventi sui componenti interni del computer.*

## Rimozione della batteria pulsante

1. Seguire le procedure descritte in *Prima di effettuare interventi sui componenti interni del computer*.
2. Rimuovere:
  - a) scheda di memoria SD
  - b) ExpressCard
  - c) batteria
  - d) pannello di accesso
  - e) cornice della tastiera
  - f) unità ottica
  - g) disco rigido
  - h) scheda WLAN
  - i) pannello di base destro
  - j) modulo termico
  - k) supporto per i polsi
  - l) gabbia del lettore ExpressCard
  - m) gruppo dello schermo
  - n) intelaiatura di supporto sinistra
  - o) scheda di sistema
3. Scollegare la batteria pulsante dalla scheda di sistema.
4. Sollevare la batteria pulsante dall'adesivo e rimuoverla.



## Installazione della batteria pulsante

1. Posizionare la batteria pulsante nella scheda di sistema con il lato adesivo rivolto verso il basso.
2. Collegare il cavo della batteria pulsante alla scheda di sistema.

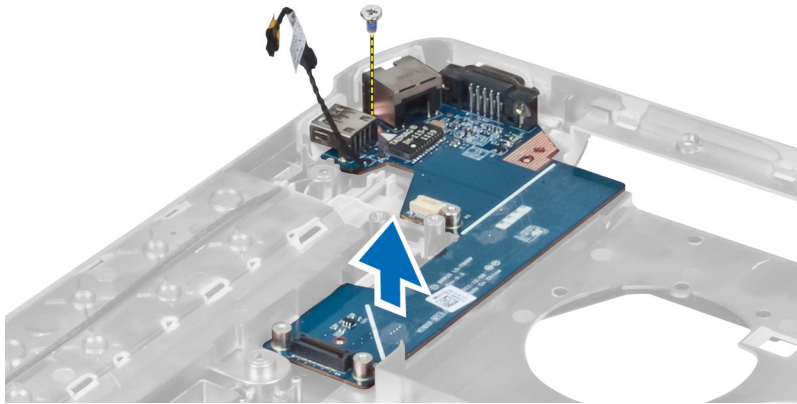


3. Installare:
  - a) scheda di sistema
  - b) intelaiatura di supporto sinistra
  - c) gruppo dello schermo
  - d) gabbia del lettore ExpressCard
  - e) supporto per i polsi
  - f) modulo termico
  - g) pannello di base destro
  - h) scheda WLAN
  - i) disco rigido
  - j) unità ottica
  - k) tastiera
  - l) cornice della tastiera
  - m) pannello di accesso
  - n) batteria
  - o) ExpressCard
  - p) scheda di memoria SD
4. Seguire le procedure descritte in *Dopo aver effettuato gli interventi sui componenti interni del computer*.

## Rimozione della scheda di Input/Output (I/O)

1. Seguire le procedure descritte in *Prima di effettuare interventi sui componenti interni del computer*.
2. Rimuovere:
  - a) Scheda di memoria SD
  - b) Batteria
  - c) Pannello di accesso
  - d) Cornice della tastiera
  - e) Tastiera
  - f) Unità ottica
  - g) Disco rigido
  - h) Scheda WLAN
  - i) Pannello di base destro
  - j) Modulo termico
  - k) Supporto per i polsi
  - l) Gabbia del lettore ExpressCard
  - m) Gruppo dello schermo
  - n) Intelaiatura di supporto destra
  - o) Intelaiatura di supporto sinistra
  - p) Scheda di sistema
3. Rimuovere le viti che fissano la scheda di Input/Output (I/O) al computer.

4. Sollevare la scheda di Input/Output (IO) e rimuoverla dal computer.

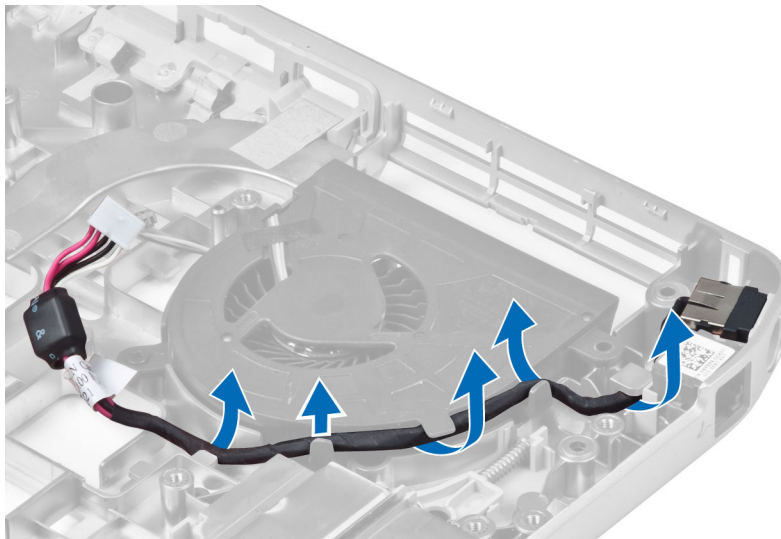


## Installazione della scheda di Input/Output (I/O)

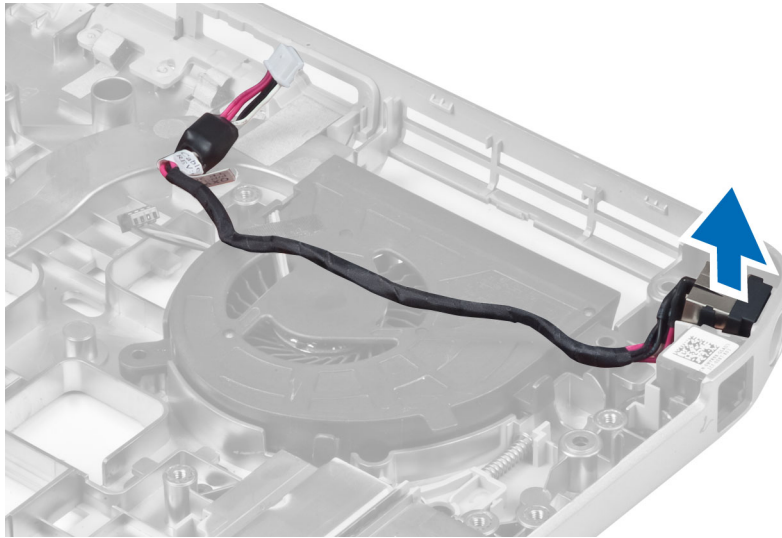
1. Posizionare la scheda di Input/Output (I/O) nel computer.
2. Serrare le viti e fissare la scheda di Input/Output (I/O) al computer.
3. Installare:
  - a) Scheda di sistema
  - b) Intelaiatura di supporto sinistra
  - c) Intelaiatura di supporto destra
  - d) Gruppo dello schermo
  - e) Gabbia del lettore ExpressCard
  - f) Supporto per i polsi
  - g) Modulo termico
  - h) Pannello di base destro
  - i) Scheda WLAN
  - j) Disco rigido
  - k) Unità ottica
  - l) Tastiera
  - m) Cornice della tastiera
  - n) Pannello di accesso
  - o) Batteria
  - p) Scheda di memoria SD
4. Seguire le procedure descritte in *Dopo aver effettuato gli interventi sui componenti interni del computer.*

## Rimozione del connettore di alimentazione

1. Seguire le procedure descritte in *Prima di effettuare interventi sui componenti interni del computer*.
2. Rimuovere:
  - a) Scheda di memoria SD
  - b) Batteria
  - c) Pannello di accesso
  - d) Cornice della tastiera
  - e) Tastiera
  - f) Unità ottica
  - g) Disco rigido
  - h) Scheda WLAN
  - i) Pannello di base destro
  - j) Modulo termico
  - k) Supporto per i polsi
  - l) Gabbia del lettore ExpressCard
  - m) Gruppo dello schermo
  - n) Staffa di supporto sinistra
  - o) Scheda di sistema
3. Rimuovere il cavo del connettore di alimentazione dai canali di instradamento.



4. Rimuovere il connettore di alimentazione.

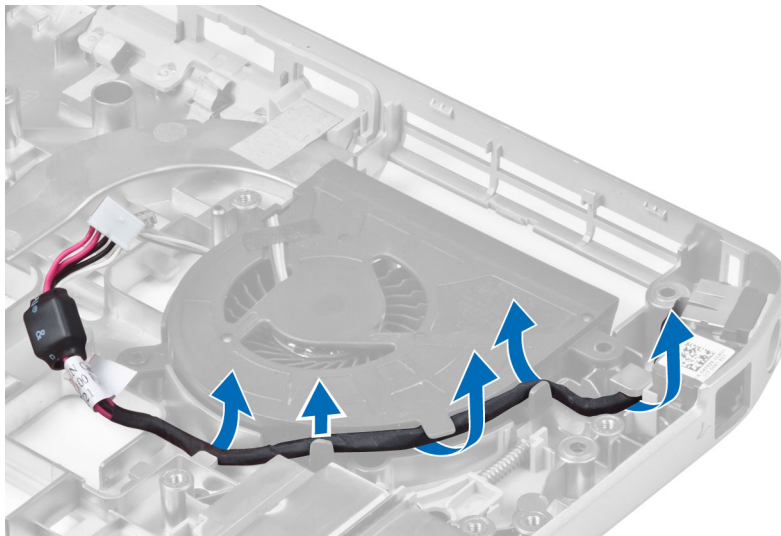


## Installazione del connettore di alimentazione

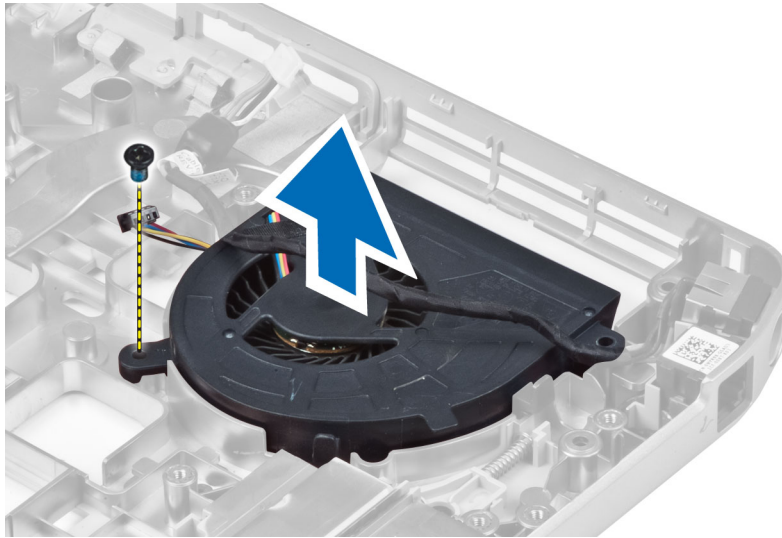
1. Installazione del connettore di alimentazione sul computer.
2. Inserire il cavo del connettore di alimentazione dal canale di instradamento.
3. Installare:
  - a) Scheda di sistema
  - b) Staffa di supporto sinistra
  - c) Gruppo dello schermo
  - d) Gabbia del lettore ExpressCard
  - e) Supporto per i polsi
  - f) Modulo termico
  - g) Pannello di base destro
  - h) Scheda WLAN
  - i) Disco rigido
  - j) Unità ottica
  - k) Tastiera
  - l) Cornice della tastiera
  - m) Pannello di accesso
  - n) Batteria
  - o) Scheda di memoria SD
4. Seguire le procedure descritte in *Dopo aver effettuato gli interventi sui componenti interni del computer.*

## Rimozione della ventola del sistema

1. Seguire le procedure descritte in *Prima di effettuare interventi sui componenti interni del computer*.
2. Rimuovere:
  - a) Scheda di memoria SD
  - b) Batteria
  - c) Pannello di accesso
  - d) Cornice della tastiera
  - e) Tastiera
  - f) Unità ottica
  - g) Disco rigido
  - h) Scheda WLAN
  - i) Pannello di base destro
  - j) Modulo termico
  - k) Supporto per i polsi
  - l) Gabbia del lettore ExpressCard
  - m) Gruppo dello schermo
  - n) Intelaiatura di supporto destra
  - o) Intelaiatura di supporto sinistra
  - p) Scheda del modem
  - q) Connettore di rete
  - r) Scheda di sistema
  - s) Connettore dell'alimentazione
3. Rimuovere il cavo della ventola del sistema dal canale di instradamento.



4. Rimuovere la vite che fissa la ventola del sistema, quindi sollevarla e rimuoverla dal computer.

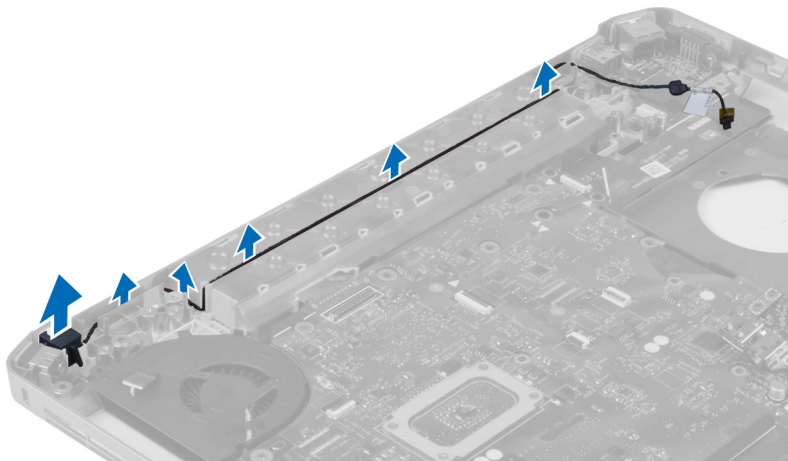


## Installazione della ventola del sistema

1. Posizionare la ventola del sistema nel computer.
2. Serrare le viti che fissano la ventola al computer.
3. Installare:
  - a) Connettore dell'alimentazione
  - b) Scheda di sistema
  - c) Connettore di rete
  - d) Scheda del modem
  - e) Intelaiatura di supporto sinistra
  - f) Intelaiatura di supporto destra
  - g) Gruppo dello schermo
  - h) Gabbia del lettore ExpressCard
  - i) Supporto per i polsi
  - j) Modulo termico
  - k) Pannello di base destro
  - l) Scheda WLAN
  - m) Disco rigido
  - n) Unità ottica
  - o) Tastiera
  - p) Cornice della tastiera
  - q) Pannello di accesso
  - r) Batteria
  - s) Scheda di memoria SD
4. Seguire le procedure descritte in *Dopo aver effettuato gli interventi sui componenti interni del computer.*

## Rimozione del connettore di rete

1. Seguire le procedure descritte in *Prima di effettuare interventi sui componenti interni del computer.*
2. Rimuovere:
  - a) Scheda di memoria SD
  - b) Batteria
  - c) Pannello di accesso
  - d) Cornice della tastiera
  - e) Tastiera
  - f) Unità ottica
  - g) Disco rigido
  - h) Pannello di base destro
  - i) Supporto per i polsi
  - j) Gruppo dello schermo
  - k) Intelaiatura di supporto destra
  - l) Intelaiatura di supporto sinistra
  - m) Scheda del modem
3. Rimuovere i cavi del connettore di rete dai relativi canali di instradamento.
4. Rimuovere lo spinotto del connettore di rete.



## Installazione dello spinotto del connettore di rete.

1. Installare lo spinotto del connettore di rete sul computer.
2. Inserire il cavo del connettore di rete nel canale di instradamento.

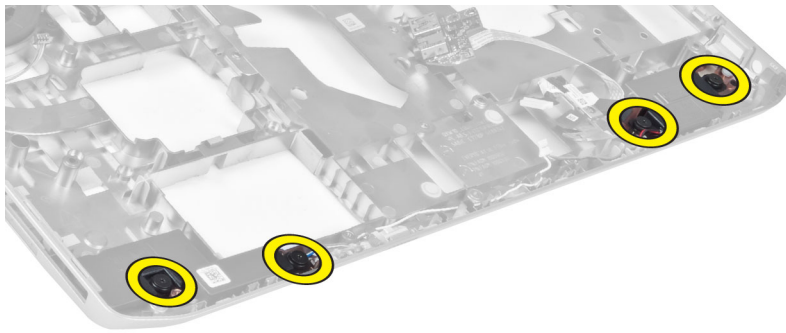
3. Installare:
  - a) Scheda del modem
  - b) Intelaiatura di supporto sinistra
  - c) Intelaiatura di supporto destra
  - d) Gruppo dello schermo
  - e) Supporto per i polsi
  - f) Pannello di base destro
  - g) Disco rigido
  - h) Unità ottica
  - i) Tastiera
  - j) Cornice della tastiera
  - k) Pannello di accesso
  - l) Batteria
  - m) Scheda di memoria SD
4. Seguire le procedure descritte in *Dopo aver effettuato gli interventi sui componenti interni del computer*.

## Rimozione degli altoparlanti

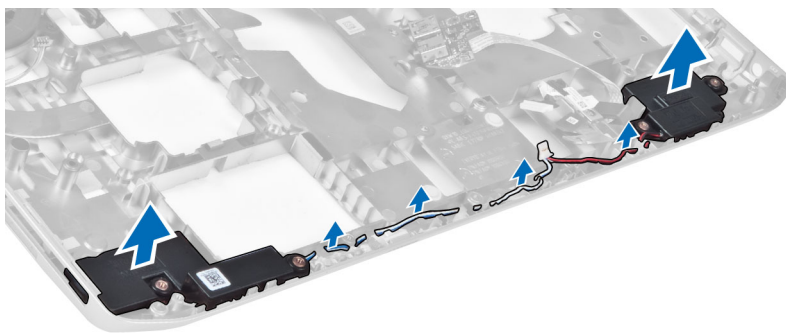
1. Seguire le procedure descritte in *Prima di effettuare interventi sui componenti interni del computer*.
2. Rimuovere:
  - a) Scheda di memoria SD
  - b) Batteria
  - c) Pannello di accesso
  - d) Cornice della tastiera
  - e) Tastiera
  - f) Unità ottica
  - g) Disco rigido
  - h) Scheda WLAN
  - i) Pannello di base destro
  - j) Modulo termico
  - k) Supporto per i polsi
  - l) Gabbia del lettore ExpressCard
  - m) Modulo Bluetooth
  - n) Scheda audio
  - o) Gruppo dello schermo
  - p) Intelaiatura di supporto sinistra
  - q) Scheda di sistema



3. Rimuovere le viti che fissano gli altoparlanti.



4. Rimuovere i cavi degli altoparlanti dai relativi canali di instradamento.
5. Sollevare l'altoparlante dal computer.





## Installazione degli altoparlanti

1. Collocare gli altoparlanti nel computer.
2. Serrare le viti che fissano gli altoparlanti al computer.
3. Collegare i cavi degli altoparlanti e fissarli nei canali di instradamento.

4. Installare:
  - a) Scheda di sistema
  - b) Intelaiatura di supporto sinistra
  - c) Gruppo dello schermo
  - d) Scheda audio
  - e) Modulo Bluetooth
  - f) Gabbia del lettore ExpressCard
  - g) Supporto per i polsi
  - h) Modulo termico
  - i) Pannello di base destro
  - j) Scheda WLAN
  - k) Disco rigido
  - l) Unità ottica
  - m) Tastiera
  - n) Cornice della tastiera
  - o) Pannello di accesso
  - p) Batteria
  - q) Scheda di memoria SD
5. Seguire le procedure descritte in *Dopo aver effettuato gli interventi sui componenti interni del computer.*

# Specifiche

## Specifiche

 **N.B.:** Le offerte possono variare per regione. Per maggiori informazioni riguardanti la configurazione del computer, fare clic su Start  (**Start**, → **Help and Support** (Guida e supporto tecnico), quindi selezionare l'opzione per visualizzare le informazioni sul computer.

**Tabella 1. System Information (Informazioni di sistema)**

| Caratteristica                       | Specifiche                      |
|--------------------------------------|---------------------------------|
| Chipset                              | Chipset Intel HM77/QM77 Express |
| Larghezza del bus della memoria DRAM | 64 bit                          |
| EPR0M flash                          | SPI 32 Mbit                     |
| Bus PCIe Gen1                        | 100 MHz                         |
| Frequenza del bus esterno            | DMI (5GT/s)                     |

**Tabella 2. Processore**

| Caratteristica | Specifiche   |
|----------------|--|
| Tipi           | <ul style="list-style-type: none"> <li>• Intel Celeron</li> <li>• Serie Intel Core i3</li> <li>• Serie Intel Core i5</li> <li>• Serie Intel Core i7</li> </ul> |
| Cache L3       | fino a 8 MB  |

**Tabella 3. Memoria**

| Caratteristica           | Specifiche        |
|--------------------------|-------------------|
| Connettore della memoria | due slot SODIMM   |
| Capacità della memoria   | 2 GB, 4 GB e 8 GB |
| Tipo di memoria          | DDR3 SDRAM 1600   |
| Memoria minima           | 2 GB              |
| Memoria massima          | 8 GB              |

**Tabella 4. Audio**

| <b>Caratteristica</b>                   | <b>Specifiche</b>   |
|---|---|
| Tipo                                    | Audio a quattro canali ad alta definizione  |
| Controller                              | IDT92HD93   |
| Conversione stereo                      | 24 bit (da analogico a digitale e da digitale a analogico)                          |
| Interfaccia:                            |   |
| Interna                                 | audio ad alta definizione   |
| Esterna                                 | connettore in ingresso microfono, connettore cuffie/<br>altoparlanti esterni stereo |
| Altoparlanti                            | due   |
| Amplificatore dell'altoparlante interno | 1W (RMS) per canale   |
| Controlli del volume                    | tasti di funzione della tastiera e menu dei programmi                               |

**Tabella 5. Video**

| <b>Caratteristica</b> | <b>Specifiche</b>              |
|-----------------------|--------------------------------|
| Tipo                  | integrato su scheda di sistema |
| Controller            | Intel HD Graphics              |

**Tabella 6. Comunicazioni**

| <b>Caratteristica</b> | <b>Specifiche</b>  |
|-----------------------|--|
| Adattatore di rete    | Ethernet a 10/100/1000 Mb/s (RJ-45)  |
| Wireless              | internal wireless local area network (WLAN) e wireless<br>wide area network (WWAN) |

**Tabella 7. Porte e connettori**

| <b>Caratteristica</b>        | <b>Specifiche</b>  |
|------------------------------|--|
| Audio (opzionale)            | un connettore per microfono, connettore per cuffie/<br>altoparlanti stereo   |
| Video                        | <ul style="list-style-type: none"> <li>• un connettore VGA a 15 pin</li> <li>• connettore HDMI a 19 pin</li> </ul>                 |
| Adattatore di rete           | un connettore RJ-45  |
| USB 2.0                      | <ul style="list-style-type: none"> <li>• un connettore conforme USB 2.0 a 4 pin</li> </ul>   |
| USB 3.0                      | <ul style="list-style-type: none"> <li>• un connettore conforme USB 3.0</li> <li>• un connettore conforme eSATA/USB 3.0</li> </ul> |
| Lettore di schede di memoria | Un lettore di schede flash 8 in 1  |

| <b>Caratteristica</b>                  | <b>Specifiche</b> |
|--|-------------------|
| Porta di alloggiamento                 | uno               |
| Porta Subscriber Identity Module (SIM) | uno               |

**Tabella 8. Schermo**

| <b>Caratteristica</b>      | <b>Specifiche</b>  |
|----------------------------|--|
| Tipo                       |  |
| Latitude E5430             | <ul style="list-style-type: none"> <li>• HD (1366x768), WLED</li> <li>• HD+ (1600 x 900)</li> </ul>  |
| Latitude E5530             | <ul style="list-style-type: none"> <li>• HD (1366x768), WLED</li> <li>• FHD (1920 x 1080)</li> </ul> |
| Size (Dimensioni)          |  |
| Latitude E5430             | 14,0"  |
| Latitude E5530             | 15,6"  |
| Dimensioni:                |  |
| Latitude E5430:            |  |
| Altezza                    | 192,50 mm (7,57 pollici)   |
| Larghezza                  | 324 mm (12,75 pollici)   |
| Diagonale                  | 355,60 mm (14,00 pollici)  |
| Area attiva X/Y            | 309,40 mm x 173,95 mm  |
| Risoluzione massima        | <ul style="list-style-type: none"> <li>• 1366 x 768 pixel</li> <li>• 1600 x 900 pixel</li> </ul>     |
| Massima luminosità         | 200 nit  |
| Latitude E5530:            |  |
| Altezza                    | 210 mm (8,26 pollici)  |
| Larghezza                  | 360 mm (14,17 pollici)   |
| Diagonale                  | 396,24 mm (15,60 pollici)  |
| Area attiva (X/Y)          | 344,23 mm x 193,54 mm  |
| Risoluzione massima        | <ul style="list-style-type: none"> <li>• 1366 x 768 pixel</li> <li>• 1920 x 1080 pixel</li> </ul>    |
| Massima luminosità         | 220 nit per HD, 300 nit per FHD  |
| Angolo operativo           | Da 0° (chiuso) a 135°  |
| Frequenza di aggiornamento | 60 Hz  |

| <b>Caratteristica</b>             | <b>Specifiche</b>   |
|-----------------------------------|---|
| Angolo di visualizzazione minimo: |   |
| Orizzontale                       | <ul style="list-style-type: none"> <li>• +/- 40° per HD</li> <li>• +/- 60° per FHD</li> </ul>                       |
| Verticale                         | <ul style="list-style-type: none"> <li>• +10°/-30° per HD</li> <li>• +/- 50° per FHD</li> </ul>                     |
| Passo pixel:                      |   |
| Latitude E5430                    | 0,2265 mm x 0,2265 mm   |
| Latitude E5530                    | <ul style="list-style-type: none"> <li>• 0,2520 mm x 0,2520 mm per HD</li> <li>• 0,1790 x 0,1790 per FHD</li> </ul> |

**Tabella 9. Tastiera**



| <b>Caratteristica</b> | <b>Specifiche</b>  |
|-----------------------|--|
| Numero di tasti       | Stati Uniti: 86 tasti, Regno Unito: 87 tasti, Brasile: 87 tasti e Giappone: 90 tasti |
| Layout                | QWERTY/AZERTY/Kanji  |

**Tabella 10. Touchpad**

| <b>Caratteristica</b> | <b>Specifiche</b> |
|-----------------------|-------------------|
| Area attiva:          |                   |
| Asse X                | 80,00 mm          |
| Asse Y                | 45,00 mm          |

**Tabella 11. Batteria**

| <b>Caratteristica</b> | <b>Specifiche</b>                                       |
|-----------------------|---|
| Tipo                  | Batteria "smart" agli ioni di litio a 4, 6 e 9 elementi |
| Dimensioni:           |   |
| Altezza               |   |
| A 4, 6 e 9 elementi   | 20,00 mm (0,79 pollici)                                 |
| Larghezza             |   |
| A 4 e 6 elementi      | 208,00 mm (8,18 pollici)                                |
| A 9 elementi          | 214,00 mm (8,43 pollici)                                |
| Profondità            |   |
| A 4 e 6 elementi      | 48,08 mm (1,89 pollici)                                 |
| A 9 elementi          | 71,79 mm (2,83 pollici)                                 |

| Caratteristica                | Specifiche   |
|-------------------------------|--|
| Peso                          |  |
| a 4 elementi                  | 240,00 g (0,53 lb)   |
| a 6 elementi                  | 344,73 g (0,76 lb)   |
| A 9 elementi                  | 508,20 g (1,12 lb)   |
| Tensione                      |  |
| a 4 elementi                  | 14,8 V c.c.  |
| A 6 e 9 elementi              | 11,1 V c.c.  |
| Intervallo della temperatura: |  |
| Di esercizio                  | Da 0 °C a - 50 °C (da 32 °F a 122 °F)  |
| Non di esercizio              | Da -40 °C a - 85 °C (da -40 °F a 185 °F)   |
|                               |  <b>N.B.:</b> Il gruppo batteria è in grado di sostenere in sicurezza le temperature di conservazione su indicate con una carica del 100%.                        |
|                               |  <b>N.B.:</b> Il gruppo batteria è inoltre in grado di sostenere temperature di conservazione comprese tra -20 °C e +60 °C senza alcun degrado delle prestazioni. |
| Batteria pulsante             | batteria pulsante al litio CR2032 da 3 V   |

**Tabella 12. Adattatore c.a.**

| Caratteristica                | Latitude E5430                         | Latitude E5530                         |
|-------------------------------|--|--|
| Tipo                          | 65 W                                   | Adattatore da 90 W                     |
| Tensione d'ingresso           | Da 100 V c.a. a 240 V c.a.             | Da 100 V c.a. a 240 V c.a.             |
| Corrente d'ingresso (massima) | 1,7 A                                  | 1,5 A                                  |
| Frequenza d'entrata           | da 50 Hz a 60 Hz                       | da 50 Hz a 60 Hz                       |
| Alimentazione di uscita       | 65 W                                   | 90 W                                   |
| Corrente di uscita            | 3,34 A (continua)                      | 4,62 A (continua)                      |
| Tensione nominale di uscita   | 19,5 +/- 1,0 V c.c.                    | 19,5 +/- 1,0 V c.c.                    |
| Intervallo della temperatura: |  |  |
| Di esercizio                  | Da 0 °C a 40 °C (da 32 °F a 104 °F)    | Da 0 °C a 40 °C (da 32 °F a 104 °F)    |
| Non di esercizio              | Da -40 °C a 70 °C (da -40 °F a 158 °F) | Da -40 °C a 70 °C (da -40 °F a 158 °F) |

**Tabella 13. Dimensioni**

| <b>Dimensioni</b> | <b>Latitude E5430</b>                         | <b>Latitude E5530</b>                           |
|-------------------|---|---|
| Altezza           | da 29,9 mm a 32,5 mm (da 1,17 a 1,27 pollici) | da 30,20 mm a 33,20 mm (da 1,18 a 1,30 pollici) |
| Larghezza         | 350,00 mm (13,70 pollici)                     | 388,00 mm (15,27 pollici)                       |
| Profondità        | 240,00 mm (9,44 pollici)                      | 251,00 mm (9,88 pollici)                        |
| Peso              | 2,04 kg (4,50 lb)                             | 2,38 kg (5,25 lb)                               |

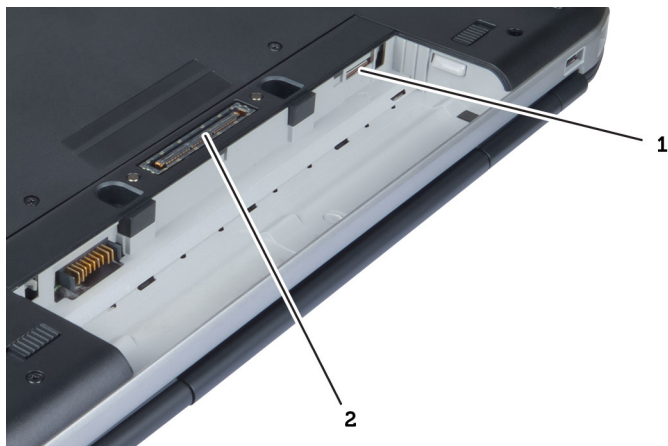
**Tabella 14. Caratteristiche ambientali**

| <b>Caratteristica</b>              | <b>Specifiche</b>                               |
|------------------------------------|---|
| Temperatura:                       |   |
| Di esercizio                       | Da 0 °C a 35 °C (da 32 °F a 95 °F)              |
| Di magazzino                       | Da -40 °C a 65 °C (da -40 °F a 149 °F)          |
| Umidità relativa (massima):        |   |
| Di esercizio                       | Dal 10% al 90% (senza condensa)                 |
| Di magazzino                       | Dal 5% al 95% (senza condensa)                  |
| Altitudine (massima):              |   |
| Di esercizio                       | Da -15,24 m a 3048 m (da -50 a 10.000 piedi)    |
| Non di esercizio                   | Da -15,24 m a 10.668 m (da -50 a 35.000 piedi)  |
| Livello di inquinanti aerodispersi | G1 come definito dalla normativa ISA-71.04-1985 |



## Informazioni sulla porta di alloggiamento

La porta di alloggiamento è utilizzata per collegare il computer portatile a un alloggiamento di espansione (opzionale).



1. Alloggiamento per scheda SIM
2. Porta di alloggiamento



## Informazioni aggiuntive

Questa sezione fornisce informazioni riguardo le funzioni aggiuntive che fanno parte del computer.



# Installazione del sistema


## Introduzione

Configurazione del sistema consente di:


- Modificare le informazioni di configurazione del sistema dopo aver aggiunto, modificato o rimosso eventuali componenti hardware dal computer.
- Impostare o modificare un'opzione selezionabile dall'utente, ad esempio la password dell'utente.
- Leggere la quantità corrente di memoria o impostare il tipo di disco rigido installato.

 **ATTENZIONE: La modifica delle suddette impostazioni è consigliabile solo a utenti esperti. Alcune modifiche possono compromettere il corretto funzionamento del computer.**

## Accesso al programma di configurazione del sistema

1. Accendere (o riavviare) il computer.
2. Quando viene visualizzato il logo blu DELL, è necessario aspettare la richiesta di premere F2.
3. Alla visualizzazione della richiesta, premere subito <F2>.
  -  **N.B.:** Tale richiesta indica che la tastiera è inizializzata e può apparire molto velocemente, quindi è necessario osservare con attenzione quando viene visualizzata e quindi premere <F2> . Se si preme <F2> prima della richiesta, la pressione del tasto non avrà esito.
4. Se si attende troppo a lungo e sullo schermo appare il logo del sistema operativo, attendere la visualizzazione del desktop di Microsoft Windows, quindi arrestare il sistema e riprovare.

## Opzioni dell'Installazione del sistema


 **N.B.:** A seconda del computer e dei dispositivi installati, gli elementi elencati in questa sezione potrebbero essere visualizzati o meno.

**Tabella 15. Informazioni generali**



| Opzione            | Descrizione   |
|--------------------|---|
| System Information | <p>Questa sezione elenca le funzionalità principali dell'hardware del computer.</p> <ul style="list-style-type: none"> <li>• Informazioni di sistema: mostrano la versione BIOS, il tag assistenza, il tag asset, la data di proprietà, la data di produzione e il codice rapido di servizio.</li> <li>• Informazioni sulla memoria: mostrano la memoria installata, la memoria disponibile, la velocità memoria, la modalità canali memoria, la tecnologia memoria, le dimensioni DIMM A le dimensioni DIMM B.</li> <li>• Informazioni processore: mostrano il tipo di processore, il numero core, l'ID processore, la velocità di clock corrente, la velocità di clock</li> </ul> |

| Opzione             | Descrizione  |
|---------------------|--|
|                     | <p>minima, la velocità di clock massima, il processore cache L2, il processore cache L3, il supporto HT e la tecnologia a 64 bit.</p> <ul style="list-style-type: none"> <li>• Informazioni sui dispositivi: mostrano Primary Hard Drive (Disco rigido principale), Fixed bay Device (Dispositivo a alloggiamento fisso), System eSATA Device (Dispositivo eSATA di sistema), Dock eSATA Device (dispositivo Dock eSATA), LOM MAC Address, Video Controller (Controller video), Video BIOS Version (Versione BIOS video), Video Memory (Memoria video), Panel Type (Tipo pannello), Native Resolution (Risoluzione originale), Audio Controller (Controller audio), Modem Controller (Controller modem), Wi-Fi Device (Dispositivo Wi-Fi), Cellular Device (Dispositivo cellulare), Bluetooth Device (Dispositivo Bluetooth).</li> </ul> |
| Battery Information | Mostra lo stato della batteria e il tipo di adattatore c.a. collegato al computer  |
| Boot Sequence       | <p>Consente di modificare l'ordine in cui il computer tenta di trovare un sistema operativo.</p> <ul style="list-style-type: none"> <li>• Unità a dischetti</li> <li>• Internal HDD</li> <li>• Dispositivo di archiviazione USB</li> <li>• CD/DVD/CD-RW Drive (Unità CD/DVD/CD-RW)</li> <li>• Controller di rete su scheda madre</li> </ul>  |
| Boot List Option    | <p>Consente di modificare l'opzione dell'elenco di avvio.</p> <ul style="list-style-type: none"> <li>• Riferimento</li> <li>• UEFI</li> </ul>  |
| Date/Time           | Consente di modificare la data e l'ora.  |

**Tabella 16. System Configuration (Configurazione del sistema)**


| Opzione           | Descrizione   |
|-------------------|---|
| Integrated NIC    | <p>Consente di configurare il controller di rete integrato. Le opzioni sono:</p> <ul style="list-style-type: none"> <li>• Disabled (Disattivato)</li> <li>• Enabled (Attivato)</li> <li>• Enabled w/PXE (Abilitato con PXE): questa opzione è abilitata per impostazione predefinita.</li> </ul>  |
| System Management | <p>Consente di controllare il meccanismo di gestione del sistema. Le opzioni sono:</p> <ul style="list-style-type: none"> <li>• Disabled (Disabilitato): questa opzione è abilitata per impostazione predefinita.</li> <li>• ASF 2.0</li> <li>• Alert Only (Solo avviso)</li> </ul> <p> <b>N.B.:</b> Questo elemento è valido solo per sistemi non-Vpro.</p> |

| <b>Opzione</b>  | <b>Descrizione</b>  |
|-----------------|---|
| Parallel Port   | <p>Consente di configurare la porta parallela sulla docking station. Le opzioni sono:</p> <ul style="list-style-type: none"> <li>• Disabled (Disattivato)</li> <li>• AT: questa opzione è abilitata per impostazione predefinita.</li> <li>• PS2</li> <li>• ECP</li> </ul>  |
| Serial Port     | <p>Consente di configurare la porta seriale integrata. Le opzioni sono:</p> <ul style="list-style-type: none"> <li>• Disabled (Disattivato)</li> <li>• COM1: questa opzione è abilitata per impostazione predefinita.</li> <li>• COM2</li> <li>• COM3</li> <li>• COM4</li> </ul>  |
| SATA Operation  | <p>Consente di configurare il controller del disco rigido SATA interno. Le opzioni sono:</p> <ul style="list-style-type: none"> <li>• Disabled (Disattivato)</li> <li>• ATA</li> <li>• AHCI</li> <li>• RAID On: questa opzione è abilitata per impostazione predefinita.</li> </ul>   |
| Drives          | <p>Consente di configurare le unità SATA sul sistema. Tutte le unità sono abilitate per impostazione predefinita. Le opzioni sono:</p> <ul style="list-style-type: none"> <li>• SATA-0</li> <li>• SATA-1</li> <li>• SATA-4</li> <li>• SATA-5</li> </ul>   |
| SMART Reporting | <p>Questo campo controlla se durante l'avvio del sistema siano riportati errori del disco rigido per unità integrate. Questa tecnologia fa parte della specifica SMART (Self-Monitoring Analysis and Reporting Technology).</p> <ul style="list-style-type: none"> <li>• Enable SMART Reporting (Abilita Report SMART)</li> </ul>   |
| USB Controller  | <p>Questo campo configura il controller USB integrato. Se Boot Support (Supporto di avvio) è abilitato, al sistema è permesso di avviare qualsiasi tipo di dispositivo di archiviazione di massa USB (HDD, periferica di memoria, floppy).</p> <p>Se la porta USB è abilitata, il dispositivo collegato a questa porta è abilitato e disponibile per il SO.</p> <p>Se la porta USB è disabilitata, il SO non riesce a vedere alcun dispositivo collegato a questa porta.</p> <ul style="list-style-type: none"> <li>• Enable Boot Support (Attiva supporto avvio)</li> <li>• Enable External USB Port (Attiva porta USB esterna)</li> </ul> |


| Opzione               | Descrizione   |
|-----------------------|---|
|                       |  <b>N.B.:</b> Tastiera e mouse USB funzionano sempre nella configurazione del BIOS indipendentemente da queste impostazioni.   |
| Keyboard Illumination | <p>Questo campo consente di selezionare la modalità operativa della funzione di illuminazione della tastiera.</p> <p>Il livello di luminosità della tastiera può essere impostato dal 25% al 100%</p> <ul style="list-style-type: none"> <li>• Disabled (Disabilitato): questa opzione è abilitata per impostazione predefinita.</li> <li>• Level is 25% (Il livello è il 25%)</li> <li>• Level is 50% (Il livello è il 50%)</li> <li>• Level is 75% (Il livello è il 75%)</li> <li>• Level is 100% (Il livello è il 100%)</li> </ul>   |
| Miscellaneous Devices | <p>Consente di abilitare o disabilitare i seguenti dispositivi:</p> <ul style="list-style-type: none"> <li>• Enable Internal Modem (Abilita modem interno)</li> <li>• Enable Microphone (Attiva microfono)</li> <li>• Enable eSATA Ports (Attiva porte eSATA)</li> <li>• Enable Hard Drive Free Fall Protection (Attiva protezione da caduta libera disco rigido)</li> <li>• Enable Fixed Bay (Attiva alloggiamento fisso)</li> <li>• Enable Express Card (Abilita Express Card)</li> <li>• Enable Camera (Attiva webcam)</li> </ul> <p> <b>N.B.:</b> Tutti i dispositivi sono abilitati per impostazione predefinita.</p> <p>È inoltre possibile abilitare o disabilitare la scheda multimediale.</p> |

**Tabella 17. Video**





| Opzione        | Descrizione   |
|----------------|---|
| LCD Brightness | Consente di impostare la luminosità dello schermo in base alla sorgente di alimentazione (batteria o c.a.). |


 **N.B.:** L'impostazione Video sarà visibile solo quando una scheda video è installata sul sistema.

**Tabella 18. Security**

| Opzione        | Descrizione   |
|----------------|---|
| Admin Password | <p>Consente di impostare, modificare o eliminare la password amministratore (admin).</p> <p> <b>N.B.:</b> È necessario impostare la password dell'amministratore prima di impostare il sistema o la password del disco rigido. La cancellazione della password dell'amministratore comporta la cancellazione automatica della password di sistema e della password del disco rigido.</p> |



| Opzione                 | Descrizione   |
|-------------------------|---|
|                         | <p> <b>N.B.:</b> Modifiche eseguite correttamente della password entrano in vigore immediatamente.</p> <p>Impostazione predefinita: non impostata</p>  |
| System Password         | <p>Consente di impostare, modificare o eliminare la password del sistema.</p> <p> <b>N.B.:</b> Modifiche eseguite correttamente della password entrano in vigore immediatamente.</p> <p>Impostazione predefinita: non impostata</p>  |
| Internal HDD-0 Password | <p>Consente di impostare o modificare l'unità del disco rigido interna del sistema.</p> <p> <b>N.B.:</b> Modifiche eseguite correttamente della password entrano in vigore immediatamente.</p> <p>Impostazione predefinita: non impostata</p>  |
| Strong Password         | <p>Consente di attivare l'opzione in base alla quale devono sempre essere impostate password sicure.</p> <p>Impostazione predefinita: Enable Strong Password (Attiva password sicura) non è selezionato.</p> <p> <b>N.B.:</b> Se l'opzione Strong Password (Password sicura) è abilitato, le password dell'amministratore e di sistema devono contenere almeno un carattere maiuscolo e un carattere minuscolo e devono avere una lunghezza di almeno 8 caratteri.</p> |
| Password Configuration  | <p>Consente di determinare la lunghezza massima e minima delle password Amministratore e Sistema.</p>   |
| Password Bypass         | <p>Consente di attivare o disattivare l'autorizzazione a ignorare la password del sistema e dell'HDD interno, se impostate. Le opzioni sono:</p> <ul style="list-style-type: none"> <li>• Disabled (Disattivato)</li> <li>• Reboot bypass (Ignora riavvio)</li> </ul> <p>Impostazione predefinita: Disabled (Disattivato)</p>   |
| Password Change         | <p>Consente di abilitare l'autorizzazione di disabilitazione delle password di sistema e del disco rigido quando è impostata la password admin.</p> <p>Impostazione: Allow Non-Admin Password Changes (Consenti modifiche password nono admin) selezionato</p>  |
| Non-Admin Setup Changes | <p>Consente di determinare se sono consentite modifiche alle opzioni di impostazione quando è impostata una Password amministratore. Se disabilitata, le opzioni di impostazione sono bloccate dalla password admin.</p>  |
| TPM Security            | <p>Consente di abilitare il Trusted Platform Module (Modulo di piattaforma fidata, TPM) durante il POST.</p> <p>Impostazione predefinita: l'opzione è disabilitata.</p>   |
| Computrace              | <p>Consente di attivare o disattivare il software Computrace opzionale. Le opzioni sono:</p>  |


| Opzione              | Descrizione   |
|----------------------|---|
|                      | <ul style="list-style-type: none"> <li>• Deactivate (Disattiva)</li> <li>• Disable (Disattiva)</li> <li>• Activate (Attiva)</li> </ul> <p> <b>N.B.:</b> Le opzioni Activate e Disable attiveranno e disattiveranno permanentemente la funzione e non saranno consentite ulteriori modifiche.</p> <p>Impostazione predefinita: Deactivate</p> |
| CPU XD Support       | <p>Consente di attivare la modalità esecuzione disattivata del processore.</p> <p>Impostazione predefinita: Enable CPU XD Support (Attiva supporto XD della CPU)</p>  |
| OROM Keyboard Access | <p>Consente di impostare un'opzione per entrare nelle schermate di Configurazione ROM usando i tasti rapidi durante l'avvio. Le opzioni sono:</p> <ul style="list-style-type: none"> <li>• Abilita</li> <li>• One Time Enable (Attiva una tantum)</li> <li>• Disable (Disattiva)</li> </ul> <p>Impostazione predefinita: Enable</p>   |
| Admin Setup Lockout  | <p>Consente di impedire agli utenti di entrare nella configurazione quando è impostata una password amministratore.</p> <p>Impostazione predefinita: Enable Admin Setup Lockout (Abilita blocco configurazione admin) non è selezionato.</p>  |



**Tabella 19. Prestazioni**

| Opzione            | Descrizione  |
|--------------------|--|
| Multi Core Support | <p>Questo campo specifica se il processore avrà uno o tutti i core abilitati. Le prestazioni di alcune applicazioni miglioreranno con i core aggiuntivi. Questa opzione è abilitata per impostazione predefinita. Consente di abilitare o disabilitare il supporto multi-core per il processore. Le opzioni sono:</p> <ul style="list-style-type: none"> <li>• All (Tutti)</li> <li>• 1</li> <li>• 2</li> </ul> <p>Impostazione predefinita: All</p> |
| Intel® SpeedStep™  | <p>Consente di attivare o disattivare la funzione Intel SpeedStep.</p> <p>Impostazione predefinita: Enable Intel SpeedStep (Attiva Intel SpeedStep)</p>  |
| C States Control   | <p>Consente di attivare o disattivare gli stati di standby del processore aggiuntivi.</p> <p>Default Setting (Impostazione predefinita): l'opzione C states è abilitata.</p>   |
| Intel® TurboBoost™ | <p>Consente di attivare o disattivare la modalità Intel TurboBoost del processore.</p>   |

| Opzione              | Descrizione   |
|----------------------|---|
|                      | Impostazione predefinita: Enable Intel TurboBoost (Attiva Intel TurboBoost)   |
| Hyper-Thread Control | Consente di attivare o disattivare l'HyperThreading del processore.<br>Impostazione predefinita: Enabled (Attivato) |

**Tabella 20. Power Management (Gestione del risparmio di energia)**

| Opzione                | Descrizione   |
|------------------------|---|
| AC Behavior            | Consente di abilitare o disabilitare l'accensione automatica del computer quando è collegato un adattatore c.a.<br>Impostazione predefinita: Wake on AC (Attiva in c.a.) non selezionato.   |
| Auto On Time           | Consente di impostare l'orario in cui il computer deve accendersi automaticamente. Le opzioni sono: <ul style="list-style-type: none"> <li>• Disabled (Disattivato)</li> <li>• Every Day (Ogni giorno)</li> <li>• Weekdays (Giorni feriali)</li> <li>• Select Days (Seleziona giorni)</li> </ul> Impostazione predefinita: Disabled (Disattivato)   |
| USB Wake Support       | Consente di abilitare la riattivazione dallo Standby del sistema ad opera delle periferiche USB. <p> <b>N.B.:</b> Questa funzione è funzionale solo quando è collegato l'adattatore c.a. Se l'adattatore c.a. è rimosso durante lo Standby, la configurazione del sistema rimuoverà l'alimentazione da tutte le porte USB per conservare la carica della batteria.</p> <ul style="list-style-type: none"> <li>• Enable USB Wake Support (Attiva supporto riattivazione USB)</li> <li>• Impostazione predefinita: Enable USB Wake Support (Abilita supporto attivazione USB) non è selezionato.</li> </ul> |
| Wireless Radio Control | Consente di abilitare o disabilitare la funzione che passa automaticamente da reti cablate o wireless senza dipendere dalla connessione fisica. <ul style="list-style-type: none"> <li>• Control WLAN radio (Controlla radio WLAN)</li> <li>• Control WWAN radio (Controlla radio WWAN)</li> <li>• Impostazione predefinita: Control WLAN radio (Controlla radio WLAN) o Control WWAN radio (Controlla radio WWAN) non è selezionato.</li> </ul>  |
| Wake on LAN/WLAN       | Consente di abilitare o disabilitare la funzione che accende il computer dallo stato di Off quando attivato da un segnale LAN. <ul style="list-style-type: none"> <li>• Disabled (Disabilitato): questa opzione è abilitata per impostazione predefinita.</li> <li>• LAN Only (Solo LAN)</li> <li>• WLAN Only (Solo WLAN)</li> <li>• LAN or WLAN (LAN o WLAN)</li> </ul>  |

| Opzione                       | Descrizione   |
|-------------------------------|---|
| Block Sleep                   | <p>Questa opzione consente di bloccare l'attivazione dello stato di sospensione (stato S3) in un ambiente di sistema operativo.</p> <p>Block Sleep (S3 state) (Sospensione del blocco stato S3): questa opzione è disabilitata per impostazione predefinita.</p>  |
| Primary Battery Configuration | <p>Consente di selezionare la modalità di ricarica per la batteria. Le opzioni sono:</p> <ul style="list-style-type: none"> <li>• Standard Charge (Carica standard)</li> <li>• Express Charge (Ricarica express)</li> <li>• Predominately AC use (Utilizzo c.a. predominante)</li> <li>• Auto Charge Carica automatica): questa opzione è abilitata per impostazione predefinita.</li> <li>• Custom Charge (Carica personalizzata)</li> </ul> <p>Se l'opzione Custom Charge (Carica personalizzata) è selezionata, è possibile configurare anche l'inizio e la fine della carica personalizzata.</p> <p> <b>N.B.:</b> Tutte le modalità di carica potrebbero non essere disponibili per tutte le batterie.</p> |
| Battery Slice Configuration   | <p>Consente di selezionare il tipo di ricarica per la batteria. Le opzioni sono:</p> <ul style="list-style-type: none"> <li>• Standard Charge (Carica standard)</li> <li>• Express Charge (Carica express): questa opzione è abilitata per impostazione predefinita.</li> </ul> <p> <b>N.B.:</b> L'opzione Express Charge (Carica express) potrebbe non essere disponibile per tutte le batterie.</p>  |

**Tabella 21. POST Behavior**

| Opzione          | Descrizione  |
|------------------|--|
| Adapter Warnings | <p>Consente di abilitare o disabilitare i messaggi di avvertenza del setup del sistema (BIOS) quando si usano determinati adattatori di alimentazione.</p> <p>Impostazione predefinita: Enable Adapter Warnings (Abilita messaggi di avvertenza adattatore)</p>  |
| Keypad           | <p>Consente di selezionare uno o due metodi per abilitare il tastierino integrato nella tastiera interna.</p> <ul style="list-style-type: none"> <li>• Fn Key Only (Solo tasto Fn): questa opzione è abilitata per impostazione predefinita.</li> <li>• By Numlock (Tramite Bloc Num)</li> </ul>                                     |
| Mouse/Touchpad   | <p>Consente di definire come il sistema gestisce gli input di mouse e touchpad. Le opzioni sono:</p> <ul style="list-style-type: none"> <li>• Serial Mouse (Mouse seriale)</li> <li>• PS2 Mouse (Mouse PS2)</li> <li>• Touchpad/PS-2 Mouse (Touchpad/Mouse PS2): questa opzione è abilitata per impostazione predefinita.</li> </ul> |

| Opzione          | Descrizione  |
|------------------|--|
| Numlock Enable   | Consente di abilitare l'opzione Bloc Num quando il computer si avvia.<br>Impostazione predefinita: Enable Network (Abilita rete)   |
| Fn Key Emulation | Consente di impostare l'opzione nella quale il tasto <Bloc Scorr> è usato per simulare la funzione del tasto <Fn>.<br>Impostazione predefinita: Enable Fn Key Emulation (Abilita emulazione tasto Fn)  |
| POST HotKeys     | Consente di abilitare il messaggio della schermata di accesso, indicando la sequenza di tasti per accedere al menu delle opzioni di Configurazione del sistema.<br>Impostazione predefinita: Enable F12 Boot Option Menu (Abilita menu opzioni di avvio F12) |

**Tabella 22. Supporto di virtualizzazione**

| Opzione           | Descrizione   |
|-------------------|---|
| Virtualization    | Consente di abilitare o disabilitare la tecnologia Intel Virtualization Technology.<br>Impostazione predefinita: Enable Intel Virtualization Technology (Abilita tecnologia Intel Virtualization Technology)  |
| VT for Direct I/O | Abilita o disabilita l'utilizzo da parte del monitor di macchina virtuale (VMM) delle funzionalità hardware aggiuntive fornite dalla tecnologia Intel® Virtualization per l'I/O diretto.<br>Enable VT for Direct I/O (Abilita VT per I/O diretto): questa opzione è abilitata per impostazione predefinita.   |
| Trusted Execution | Questa opzione specifica se un Monitor di macchina virtuale misurata (MVMM) può utilizzare le funzionalità hardware aggiuntive fornite da Intel Trusted Execution Technology. Le tecnologie TPM Virtualization e Virtualization per I/O diretto devono essere abilitate per usare questa funzione.<br>Trusted Execution (Esecuzione fidata): opzione disabilitata per impostazione predefinita. |

**Tabella 23. Wireless**

| Opzione                | Descrizione  |
|------------------------|--|
| Wireless Switch        | Consente di impostare i dispositivi wireless che possono essere controllati dallo switch. Le opzioni sono: <ul style="list-style-type: none"> <li>• WWAN</li> <li>• WLAN</li> <li>• Bluetooth</li> </ul> Tutte le opzioni sono abilitate per impostazione predefinita. |
| Wireless Device Enable | Consente di abilitare o disabilitare i dispositivi interni wireless. <ul style="list-style-type: none"> <li>• WWAN</li> <li>• WLAN</li> </ul>  |

| <b>Opzione</b> | <b>Descrizione</b>   |
|----------------|--|
|                | <ul style="list-style-type: none"> <li>• Bluetooth</li> </ul> <p>Tutte le opzioni sono abilitate per impostazione predefinita.</p> |

**Tabella 24. Manutenzione**

| <b>Opzione</b> | <b>Descrizione</b>   |
|----------------|--|
| Service Tag    | Visualizza il Numero di servizio del computer.   |
| Asset Tag      | Consente di creare un asset tag di sistema, se non è già impostato. Questa opzione non è impostata per impostazione predefinita. |

**Tabella 25. Registri di sistema**





| <b>Opzione</b> | <b>Descrizione</b>   |
|----------------|--|
| BIOS Events    | Consente di visualizzare e cancellare gli eventi POST della Configurazione del sistema (BIOS). |

## Diagnostica

Se si verificano dei problemi con il computer, avviare la diagnostica ePSA prima di contattare Dell per assistenza tecnica. Lo scopo di avviare la diagnostica è di testare l'hardware del computer senza richiedere equipaggiamento aggiuntivo o rischiare un'eventuale perdita dei dati. Se non si riesce a risolvere il problema, il personale di servizio e di supporto può utilizzare i risultati di diagnostica per aiutare a risolvere il problema.

## Diagnostica

**Tabella 26. Indicatori di stato delle periferiche**

|   |  |
|---|--|
|    | Si accende quando si accende il computer e lampeggia quando il computer è in modalità risparmio energia. |
|    | Si accende quando il computer legge o scrive dati.   |
|    | L'indicatore è acceso o lampeggia per indicare il livello di carica della batteria.                      |
|  | Si accende quando la rete senza fili è attivata.   |

Se il computer è collegato ad una presa elettrica, l'indicatore della batteria funziona nel modo seguente:

**Tabella 27. Indicatori di stato della batteria**

|   |  |
|---|--|
| Alternanza tra luce lampeggiante ambra e blu            | Un adattatore c.a. non Dell non originale o non supportato è collegato al portatile. |
| Alternanza tra luce lampeggiante ambra e luce fissa blu | Guasto temporaneo alla batteria con adattatore c.a. presente.                        |
| Luce lampeggiante ambra costante                        | Guasto irreversibile alla batteria con adattatore c.a. presente.                     |
| Luce spenta   | Batteria in modalità di carica completa con adattatore c.a. presente.                |
| Luce accessa bianca fissa                               | Batteria in modalità di carica con adattatore c.a. presente.                         |

Gli indicatori verdi situati sulla parte superiore della tastiera hanno le seguenti funzionalità:

Tabella 28. Indicatori di stato della tastiera



L'indicatore si accende quando si attiva la tastiera numerica.




Si accende quando la funzione Bloc Maiusc è attiva.



Si accende quando la funzione Bloc Scorr è attiva.



## Come contattare la Dell

 **N.B.:** Se non si dispone di una connessione Internet attiva, è possibile trovare i recapiti sulla fattura di acquisto, sulla distinta di imballaggio, sulla fattura o sul catalogo dei prodotti Dell.

Dell offre diverse opzioni di servizio e assistenza telefonica e online. La disponibilità varia per paese e prodotto, e alcuni servizi potrebbero non essere disponibili nella vostra zona. Per contattare Dell per problemi relativi alla vendita, all'assistenza tecnica o all'assistenza clienti:

1. Visitare il sito **dell.com/support**
2. Selezionare la categoria di assistenza.
3. Cercare il proprio paese nel menu a discesa Choose A Country/Region (Scegliere un paese) nella parte superiore della pagina.
4. Selezionare l'appropriato collegamento al servizio o all'assistenza in funzione delle specifiche esigenze.